

Dell™ Photo All-In-One Printer 942

# Benutzerhandbuch

## Inhalt:

- Bestellen von Zubehör
- Erste Schritte
- Verwendung des Druckers
- Informationen zur Druckersoftware
- Wartung und Fehlersuche



# Bestellen von Zubehör

Zum Dell Photo AIO Printer 942 gehört Software zur Erkennung der Tintenfüllstände im Drucker. Während eines Druckauftrags wird bei niedrigem Tintenfüllstand auf dem Bildschirm Ihres Computers eine entsprechende Meldung angezeigt. Sie können zusätzliche Tintenpatronen entweder online unter [www.dell.com/supplies](http://www.dell.com/supplies) oder telefonisch bestellen.

USA	877-INK-2-YOU	Kolumbien	01800-9-155676
Australien	1300 303 290	Luxemburg	02.713 1590
Belgien	02.713 1590	Malaysia	1800 88 0301
Chile	800-202874	Mexico	866-851-1754
Chile	1230-020-3947	Niederlande	020 - 674 4881
Dänemark	3287 5215	Norwegen	231622 64
Deutschland	0800 2873355	Österreich	08 20 - 24 05 30 35
Finnland	09 2533 1411	Portugal	21 4220710
Frankreich	825387247	Puerto Rico	866-851-1760
Großbritannien	0870 907 4574	Schweden	08 587 705 81
Irland	1850 707 407	Schweiz	0848 335 599
Italien	800602705	Singapur	1800 394 7486
Japan	044-556-3551	Spanien	902120385
Kanada	1-877-501-4803	Volksrepublik China	800-858-2920



**HINWEIS:** Wenn Ihr Land nicht aufgeführt ist, wenden Sie sich zur Bestellung von Zubehör an Ihren Dell Händler.

Ihr Drucker wurde zur Verwendung der folgenden Tintenpatronen entwickelt:

Zubehörteil	Teilenummer
Schwarze Tintenpatrone mit standardmäßiger Kapazität	J5566
Farbpatrone mit standardmäßiger Kapazität	J5567
Schwarze Tintenpatrone mit hoher Kapazität	M4640
Farbpatrone mit hoher Kapazität	M4646
Foto-Tintenpatrone	J4844

# Hinweise, Anmerkungen und Warnungen



**HINWEIS:** Ein HINWEIS gibt wichtige Informationen, die Ihnen helfen, die Verwendung des Druckers zu optimieren.



**ANMERKUNG:** Eine ANMERKUNG weist entweder auf mögliche Beschädigungen der Hardware oder auf mögliche Datenverluste hin und zeigt auf, wie das Problem vermieden werden kann.



**VORSICHT:** Eine WARNUNG weist auf die Möglichkeit einer Beschädigung von Eigentum sowie auf Verletzungs- oder Todesgefahr hin.

---

**Die Informationen in diesem Dokument können ohne Vorankündigung geändert werden.  
© 2004 Dell Inc. Alle Rechte vorbehalten.**

Die Vervielfältigung in irgendwelcher Form ohne die vorherige schriftliche Erlaubnis von Dell Inc. ist strengstens untersagt.

Warenzeichen, die in diesem Text verwendet werden: *Dell* und das *DELL*-Logo sind Warenzeichen von Dell, Inc.; *Microsoft* und *Windows* sind eingetragene Warenzeichen der Microsoft Corporation.

Andere Warenzeichen und Handelsnamen, die möglicherweise in diesem Dokument verwendet werden, beziehen sich entweder auf das Unternehmen, das Eigentümer der Marken und Namen ist, oder auf deren Produkte. Dell, Inc., schließt jegliches Interesse am Eigentum von Warenzeichen und Handelsnamen aus, die nicht dem Unternehmen gehören.

## **UNITED STATES GOVERNMENT RESTRICTED RIGHTS**

This software and documentation are provided with RESTRICTED RIGHTS. Use, duplication or disclosure by the Government is subject to restrictions as set forth in subparagraph (c)(1)(ii) of the Rights in Technical Data and Computer Software clause at DFARS 252.227-7013 and in applicable FAR provisions: Dell Inc., One Dell Way, Round Rock, Texas, 78682, USA.

## **FCC-Emissionsinformationen**

Dieses Gerät wurde getestet und gemäß Abschnitt 15 der FCC-Bestimmungen als den Grenzwerten für ein digitales Gerät der Klasse B entsprechend befunden. Nähere Informationen finden Sie auf der *Drivers and Utilities*-CD.



# Inhalt

## 1 Erste Schritte

<b>Informationen zu Druckerkomponenten</b> . . . . .	<b>11</b>
<b>Einrichten des Druckers</b> . . . . .	<b>12</b>
<b>Aufrufen des <i>Benutzerhandbuchs</i></b> . . . . .	<b>13</b>
<b>Austauschen des Bedienfeldes</b> . . . . .	<b>13</b>
<b>Das Bedienfeld</b> . . . . .	<b>15</b>
Funktionen des Bedienfeldes . . . . .	16
Menüs des Bedienfeldes . . . . .	18
<b>Richtlinien für Druckmedien</b> . . . . .	<b>26</b>
<b>Einlegen von Papier</b> . . . . .	<b>28</b>
<b>Der automatische Papiersortensensor</b> . . . . .	<b>29</b>
<b>Auflegen von Dokumenten auf das Scannerglas</b> . . . . .	<b>31</b>

## 2 Verwendung des Druckers

<b>Drucken</b> . . . . .	<b>33</b>
Drucken von Dokumenten . . . . .	33
Drucken von Fotos . . . . .	33
Drucken randloser Fotos . . . . .	34
Drucken anderer Projekte . . . . .	35
<b>Kopieren</b> . . . . .	<b>35</b>
Kopieren von Dokumenten ohne Computer . . . . .	35
Kopieren von Dokumenten mithilfe des Computers . . . . .	36
Kopieren von Fotos ohne Computer . . . . .	37
Kopieren von Dokumenten mithilfe des Computers . . . . .	37
Vergrößern oder Verkleinern von Bildern oder Dokumenten . . . . .	38
Ändern der Kopiereinstellungen . . . . .	39

<b>Scannen</b> . . . . .	<b>40</b>
Scannen von Dokumenten . . . . .	40
Scannen von Fotos . . . . .	40
Scannen mehrerer Seiten oder Bilder . . . . .	41
Bearbeiten von gescanntem Text mithilfe der optischen Zeichenerkennung (OCR) . . . . .	42
Speichern eines Bildes auf dem Computer . . . . .	42
Versenden eines gescannten Bildes oder Dokuments per E-Mail . . . . .	43
<b>Faxen</b> . . . . .	<b>43</b>
Installieren der Microsoft Faxkonsole unter Windows XP . . . . .	44
Konfigurieren der Microsoft Faxkonsole (Windows XP) bzw. der Faxdienstverwaltung (Windows 2000) . . . . .	44
Faxen von Papierdokumenten . . . . .	45
Faxen elektronischer Dokumente . . . . .	46
Empfangen von Faxnachrichten mithilfe der Faxkonsole bzw. der Faxdienstverwaltung . . . . .	46
Anzeigen gesendeter und empfangener Faxnachrichten mithilfe der Faxkonsole bzw. der Faxdienstverwaltung . . . . .	47
Anzeigen des Status von Faxnachrichten mithilfe der Faxkonsole bzw. der Faxdienstverwaltung . . . . .	47
Ändern der Faxkonfiguration . . . . .	47
<b>Verwenden des Druckers im Fotomodus</b> . . . . .	<b>48</b>
Verwenden von Speicherkarten . . . . .	48
Verwenden einer PictBridge-fähigen Digitalkamera . . . . .	49
Arbeiten mit Digitalfotos . . . . .	50
Speichern von Fotos auf den Computer . . . . .	51
Anzeigen einer Diashow . . . . .	51
Drucken aller Fotos auf der Speicherkarte . . . . .	51

### 3 Informationen zur Druckersoftware

<b>Verwendung des Dell Druckerratgebers</b> . . . . .	<b>53</b>
<b>Verwenden des Lexmark Multifunktionscenters</b> . . . . .	<b>55</b>
<b>Verwenden der Druckereinstellungen</b> . . . . .	<b>57</b>
Registerkarte „Druckereinstellungen“ . . . . .	58
<b>Verwendung von Dell Picture Studio v2.0</b> . . . . .	<b>58</b>

<b>Der Speicherkarten-Manager</b> . . . . .	59
<b>Tintenverwaltung</b> . . . . .	60
<b>4</b> <b>Wartung der Tintenpatronen</b>	
<b>Ersetzen von Tintenpatronen</b> . . . . .	63
<b>Ausrichten der Tintenpatronen</b> . . . . .	66
<b>Reinigen der Tintenpatronendüsen</b> . . . . .	67
<b>5</b> <b>Fehlersuche</b>	
<b>Einrichtungsprobleme</b> . . . . .	69
Computerprobleme . . . . .	69
Druckerprobleme . . . . .	71
<b>Allgemeine Probleme</b> . . . . .	72
Faxprobleme . . . . .	72
Papierprobleme . . . . .	72
<b>Fehlermeldungen und Lichter</b> . . . . .	74
<b>Verbessern der Druckqualität</b> . . . . .	75
<b>6</b> <b>Kontakte zu Dell</b>	
<b>Technischer Kundendienst</b> . . . . .	77
<b>Automatischer Bestell-Status-Service</b> . . . . .	77
<b>Kontakte zu Dell</b> . . . . .	78
<b>7</b> <b>Anhang</b>	
<b>Dell Software-Lizenzvereinbarung</b> . . . . .	95
<b>Index</b> . . . . .	99





## **VORSICHT: SICHERHEITSHINWEISE**

Beachten Sie die folgenden Sicherheitsrichtlinien, um Ihre persönliche Sicherheit zu gewährleisten und Ihren Drucker sowie Ihre Arbeitsumgebung vor möglichen Schäden zu bewahren.

- Verwenden Sie ausschließlich das diesem Produkt beiliegende Netzkabel bzw. ein durch den Hersteller zugelassenes Ersatzkabel.
- Schließen Sie das Netzkabel an eine Steckdose an, die sich in der Nähe des Geräts befindet und leicht zugänglich ist.
- Lassen Sie alle Wartungs- und Reparaturarbeiten, die nicht in der Benutzerdokumentation beschrieben sind, ausschließlich von einem ausgebildeten Servicemitarbeiter durchführen.

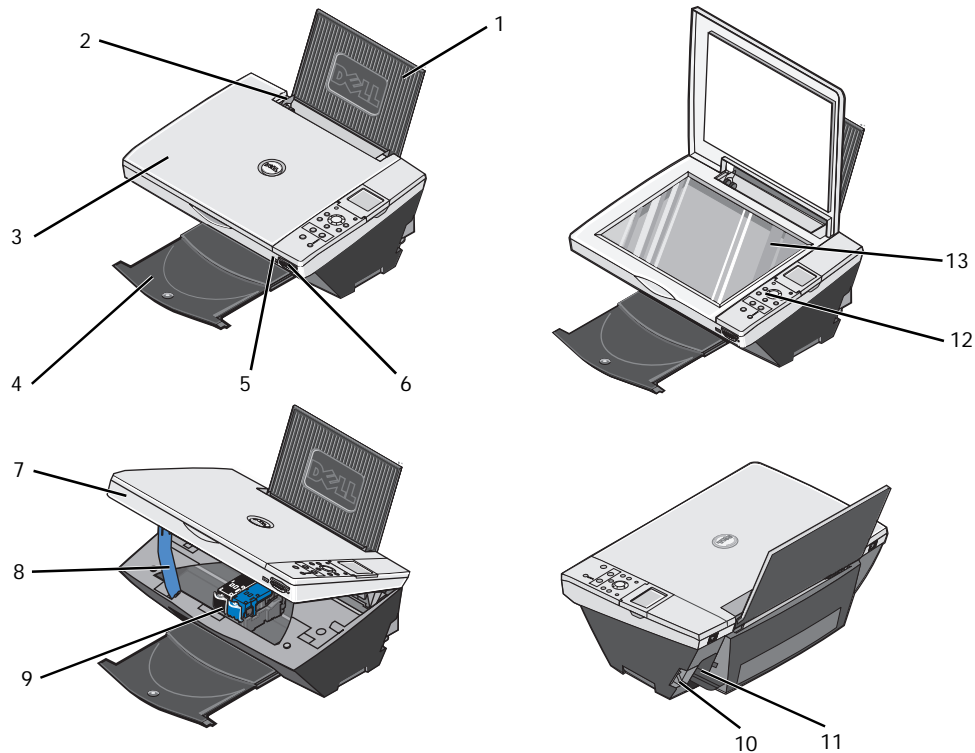


**VORSICHT:** Verwenden Sie die Faxfunktion niemals während eines Gewitters. Schließen Sie während eines Gewitters weder dieses Gerät noch irgendwelche Kabel an (Netzkabel, Telefonkabel usw.).



# Erste Schritte

## Informationen zu Druckerkomponenten



Nummer:	Komponente:	Beschreibung:
1	Papierstütze	Eine Komponente, die das eingelegte Papier stützt.
2	Papierführung	Führung, die den korrekten Papiereinzug in den Drucker unterstützt.
3	Obere Abdeckung	Obere Druckerabdeckung, die das Dokument oder Foto flach hält, während es gescannt wird.
4	Papierablage	Ein Fach, in dem das vom Drucker ausgegebene Papier abgelegt wird. <b>HINWEIS:</b> Ziehen Sie die Papieraablage gerade aus dem Drucker, um sie zu verlängern.

Nummer:	Komponente:	Beschreibung:
5	Anschluss für PictBridge-fähige Digitalkameras	Buchse für das USB-Kabel, das für die Verbindung mit der PictBridge-fähigen Digitalkamera verwendet wird.
6	Speicherkartensteckplatz	Steckplatz für Speicherkarten mit digitalen Bildern. <b>HINWEIS:</b> Im LCD-Display werden nur die auf der Speicherkarte gefundenen JPEG-Dateien angezeigt. Wenn Sie andere Bilddateitypen auf der Speicherkarte anzeigen möchten, müssen Sie den Speicherkarten-Manager öffnen. Weitere Informationen hierzu finden Sie unter „Der Speicherkarten-Manager“ auf Seite 59.
7	Druckerkomponente	Eine Komponente, die angehoben werden muss, um Zugriff auf die Tintenpatronen zu erhalten.
8	Scannerstütze	Komponente unter der Druckerkomponente, die den Drucker offen hält, während Sie die Tintenpatronen wechseln. <b>HINWEIS:</b> Heben Sie, um den Drucker für den normalen Betrieb zu schließen, die Druckerkomponente, drücken Sie die Scannerstütze nach rechts und senken Sie dann die Druckereinheit ab, bis sie auf dem Hauptgehäuse des Druckers aufliegt.
9	Druckschlitten	Ein Schlitten, in dem sich zwei Tintenpatronen befinden, eine Farbpatrone und eine schwarze oder Foto-Tintenpatrone (getrennt erhältlich). Weitere Informationen über Patronen finden Sie unter „Ersetzen von Tintenpatronen“ auf Seite 63.
10	USB-Anschluss	Anschluss, in das Sie das USB-Kabel stecken (separat erhältlich). Das andere Ende des USB-Kabels wird mit dem Computer verbunden. <b>HINWEIS:</b> Dell empfiehlt die Verwendung von 2.0-Kabeln bzw. von damit kompatiblen Kabeln.
11	Netzanschluss	Anschluss, in den Sie den Netzadapter stecken. <b>HINWEIS:</b> Schließen Sie den Netzadapter am Drucker an. Schließen Sie gegebenenfalls das Netzkabel am Netzadapter an. Schließen Sie anschließend das Kabel an der Wandsteckdose an.
12	Bedienfeld	Über das Bedienfeld des Druckers können Sie die Scan-, Kopier-, Fax- und Druckvorgänge steuern. Weitere Informationen hierzu finden Sie unter „Das Bedienfeld“ auf Seite 15.
13	Scannerglas	Die Oberfläche, auf die Sie das Dokument oder Foto, das kopiert, gefaxt oder gescannt werden soll, mit der bedruckten Seite nach unten legen.

## Einrichten des Druckers



**HINWEIS:** Der Dell Photo AIO Printer 942 unterstützt Microsoft® Windows® 2000 and Windows XP.

Befolgen Sie die Anweisungen auf dem Poster zur *Druckereinrichtung*, um die Hardware und Software zu installieren. Falls während der Konfiguration Probleme auftreten, finden Sie unter „Einrichtungsprobleme“ auf Seite 69 weitere Informationen.

Sie können mit dem Dell Photo AIO Printer 942 eine Vielzahl von Aufgaben bearbeiten. Es sind dabei einige wichtige Punkte zu beachten:

- Wenn der Drucker an einen Computer angeschlossen ist, können Sie zum Erstellen von Projekten entweder das Bedienfeld des Druckers oder die Druckersoftware verwenden.
- Um scannen, drucken, faxen und die Funktion **Auf dem PC speichern** nutzen zu können, müssen Sie den Drucker an einen Computer anschließen.
- Der Drucker muss *nicht* an einen Computer angeschlossen sein, um von einer Flash-Speicherkarte oder einer PictBridge-fähigen Digitalkamera zu kopieren bzw. zu drucken.

## Aufrufen des Benutzerhandbuches

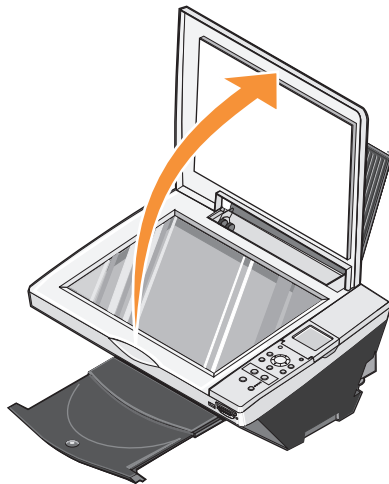
Klicken Sie auf **Start**→ **Programme** oder **Alle Programme**→ **Dell Drucker**→ **Dell Photo AIO Printer 942**→ **Dell Benutzerhandbuch anzeigen**.

 **HINWEIS:** Außerdem können Sie das *Benutzerhandbuch* auf der *Drivers and Utilities*-CD anzeigen.

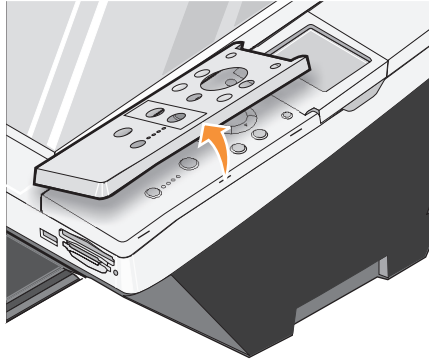
## Austauschen des Bedienfeldes

Wenn Ihrem Drucker ein Bedienfeld in einer anderen Sprache als Englisch beiliegt und sie es benutzen möchten, gehen Sie wie folgt vor:

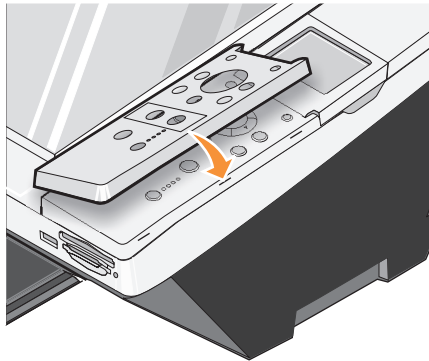
- 1 Öffnen Sie die obere Abdeckung.



- 2 Wenn ein englisches Bedienfeld angebracht ist, entfernen Sie es, indem Sie es anheben.

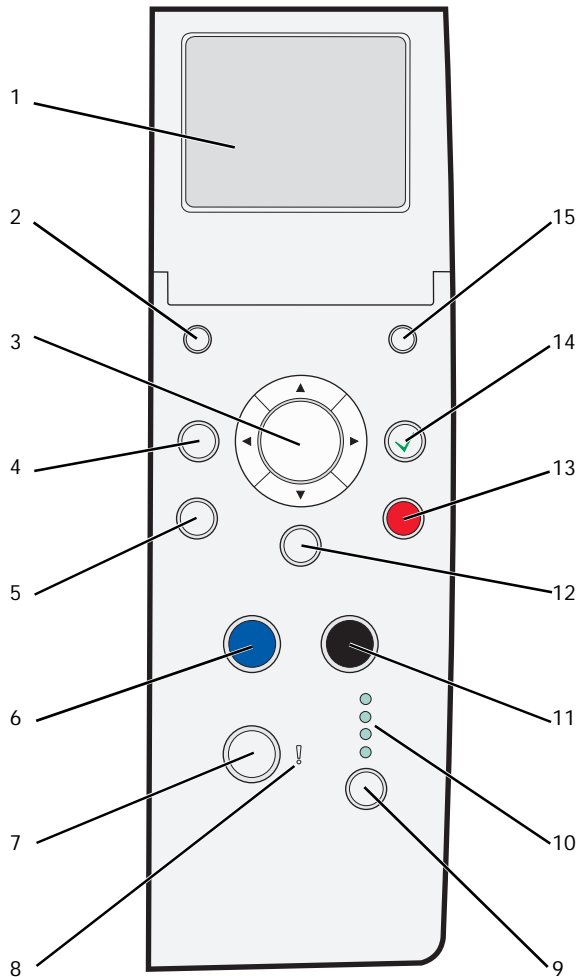


- 3 Legen Sie das andere Bedienfeld auf und lassen Sie es einrasten.



- 4 Schließen Sie die obere Abdeckung.

# Das Bedienfeld



	Taste	Beschreibung
1	LCD	Feld auf dem Drucker zur Anzeige von Optionen zum Scannen, Kopieren, Faxen und Drucken sowie von Status- und Fehlermeldungen. Weitere Informationen hierzu finden Sie unter „Das Bedienfeld“ auf Seite 15.
2	Anzahl der Kopien	Dient zur Auswahl der gewünschten Anzahl von Kopien mithilfe der Navigationstaste.
3	Navigationstaste	<ul style="list-style-type: none"> <li>• Erhöhen bzw. Verringern einer Zahl in der Anzeige</li> <li>• Blättern durch eine Liste in der Anzeige</li> </ul>

	Taste	Beschreibung
4	Vorschau	Scannt das Dokument im Modus <b>Kopieren</b> oder <b>Scannen</b> und zeigt eine Vorschau an.
5	Auf dem PC speichern	<ul style="list-style-type: none"> <li>• Scannt das Dokument und sendet es an das Dell All-In-One Center. Weitere Informationen hierzu finden Sie unter „Verwenden des Lexmark Multifunktionscenters“ auf Seite 55.</li> <li>• Startet den Speicherkarten-Manager, wenn eine Speicherkarte eingelegt oder eine Digitalkamera angeschlossen wird. Weitere Informationen hierzu finden Sie unter „Der Speicherkarten-Manager“ auf Seite 59.</li> </ul>
6	Farbe	Dient zum Erstellen einer Farbkopie.
7	Ein/Aus	Dient zum Ein- und Ausschalten des Druckers.
8	Fehlermeldungs-LED	Blinkt, wenn ein Fehler beim Drucker vorliegt. Weitere Informationen hierzu finden Sie unter „Fehlermeldungen und Lichter“ auf Seite 74.
9	Modus	Dient zum Durchblättern der verfügbaren Modi. <b>Foto, Kopieren, Scannen</b> und <b>Faxen</b> .
10	Modusleuchten	Leuchtet neben dem jeweils ausgewählten Druckermodus.
11	Schwarz	Dient zum Erstellen einer Schwarzweiß-Kopie.
12	Menü	Dient zum Durchblättern der verfügbaren Menüs und Modi. Nach jedem Drücken dieser Taste wird das nächste Element im Display angezeigt.
13	Abbrechen	<ul style="list-style-type: none"> <li>• Abbrechen eines Scan-, Druck- oder Kopiervorgangs</li> <li>• Abbrechen eines Kopiervorgangs (wenn der Drucker ohne Anschluss an einen Computer verwendet wird) und ggf. Auswerfen einer Seite</li> <li>• Verlassen eines Menüs und Zurückkehren zu den Standardeinstellungen</li> </ul>
14	Auswahl	Dient zum Auswählen einer im Display angezeigten Option.
15	Größe verändern	Ändert das Dokument oder Foto im Modus <b>Fotokarte</b> bzw. <b>Kopieren</b> .

## Funktionen des Bedienfeldes

### Anzeige der Tintenfüllstände

So zeigen Sie die Tintenfüllstände an:

- 1 Drücken Sie **Menü** auf dem Bedienfeld.
- 2 Drücken Sie den Aufwärts- bzw. Abwärtspeil auf der Navigationsschaltfläche, um zur Option **Tintenfüllstände** zu blättern.
- 3 Drücken Sie die Taste **Auswahl**.

Die Tintenfüllstände der Patronen werden angezeigt.

### Vorschau

Scannt das Dokument im Modus **Kopieren** oder **Scannen** und zeigt eine Vorschau an.



## Speicherkarten

Der Drucker unterstützt folgende Speicherkartentypen:

- CompactFlash Typ I und II
- Memory Stick
- Memory Stick PRO
- SmartMedia
- Secure Digital
- MultiMediaCard
- xD-Picture Card

Wenn Sie eine Speicherkarte in den Steckplatz an der Vorderseite des Druckers einlegen, wird das Menü **Ich möchte...** angezeigt. Weitere Informationen hierzu finden Sie unter „Verwenden des Druckers im Fotomodus“ auf Seite 48.

## Speicherkarten-Manager

Mit dem Speicherkarten-Manager (Memory Card Manager, MCM) können Sie Fotos von Ihrer Speicherkarte anzeigen, verwalten, bearbeiten und auf dem Computer speichern.

So starten Sie den Speicherkarten-Manager über den Drucker:

- 1 Legen Sie eine Speicherkarte in den Speicherkarten-Steckplatz vorne am Drucker ein.
- 2 Drücken Sie im Bedienfeld die Taste **Auf dem PC speichern** oder wählen Sie im Menü **Ich möchte...** auf dem LCD-Display die Option **Auf Computer speichern** aus.

Um den Speicherkarten-Manager über den Computer zu starten, klicken Sie auf **Start** → **Programme/Alle Programme** → **Dell Drucker** → **Dell Photo AIO Printer 942** → **Speicherkarten-Manager**.



**HINWEIS:** Im Bedienfeld werden nur JPGs angezeigt. Mit dem Speicherkarten-Manger können Sie alle anderen Dateitypen auf dem Computer anzeigen.

## PictBridge

Der Drucker arbeitet mit PictBridge-fähigen Digitalkameras. Weitere Informationen hierzu finden Sie unter „Verwenden des Druckers im Fotomodus“ auf Seite 48.

## Menüs des Bedienfeldes


### Fotomodus

Menü	Untermenü-Element	Einstellungen	
Foto	Ich möchte...	<ul style="list-style-type: none"> <li>Fotos/Ausdruck anz.</li> <li>Auf Computer speichern</li> <li>Diashow</li> <li>Alle x Fotos drucken</li> </ul>	
	Papiergröße	<ul style="list-style-type: none"> <li>81/2 x 11 Zoll*</li> <li>81/2 x 14 Zoll</li> <li>A6</li> <li>A5</li> <li>B5</li> <li>A4</li> <li>L</li> <li>2L</li> <li>Hagaki</li> <li>3x5</li> <li>31/2 x 5 Zoll</li> <li>4x6</li> <li>5x7</li> </ul>	
	Druckqualität	<ul style="list-style-type: none"> <li>Automatisch*</li> <li>Entwurf</li> <li>Normal</li> <li>Foto</li> </ul>	
	Helligkeit (Drücken Sie die Taste <b>Auswahl</b> .)		
	Ausschneiden (Drücken Sie die Taste <b>Auswahl</b> .)		
	Um 90 Grad drehen (Drücken Sie die Taste <b>Auswahl</b> .)		
	Alle Fotos drucken (Drücken Sie die Taste <b>Auswahl</b> .)		
	Diashow (Drücken Sie die Taste <b>Auswahl</b> .)		
	Indexseite drucken (Drücken Sie die Taste <b>Auswahl</b> .)		
	Fotos/Ausdruck anz. (Drücken Sie die Taste <b>Auswahl</b> .)		
	Auf Computer speichern (Drücken Sie die Taste <b>Auswahl</b> .)		

\* Werkseinstellung

Menü	Untermenü-Element	Einstellungen
Wartung	Tintenfüllstände (Drücken Sie die Taste <b>Auswahl.</b> )	
	Patrone wechseln (Drücken Sie die Taste <b>Auswahl.</b> )	
	Patronen ausrichten (Drücken Sie die Taste <b>Auswahl.</b> )	
	Patronen reinigen (Drücken Sie die Taste <b>Auswahl.</b> )	
	Testseite drucken (Drücken Sie die Taste <b>Auswahl.</b> )	
Standard-einstellungen	Werkseinst. wiederherst. (Drücken Sie die Taste <b>Auswahl.</b> )	
	Papierart	<ul style="list-style-type: none"> <li>• Auto-Erkennung*</li> <li>• Normal</li> <li>• Beschichtet</li> <li>• Glänzend</li> <li>• Transparent</li> </ul>
	Fotogröße	<ul style="list-style-type: none"> <li>• 4x6 Zoll*</li> <li>• 5x7 Zoll</li> <li>• 8x10 Zoll</li> <li>• L</li> <li>• 2L</li> <li>• 8 1/2 x 11 Zoll</li> <li>• A4</li> <li>• A5</li> <li>• A6</li> <li>• Hagaki</li> <li>• 2 1/4 x 3 1/4 Zoll</li> <li>• 3 1/2 x 5 Zoll</li> </ul>
	Vorschau vor dem Drucken	<ul style="list-style-type: none"> <li>• Aus*</li> <li>• Ein</li> </ul>


\* Werkseinstellung

Menü	Untermenü-Element	Einstellungen
	Sprache	<ul style="list-style-type: none"> <li>• Englisch*</li> <li>• Französisch</li> <li>• Deutsch</li> <li>• Spanisch</li> <li>• Italienisch</li> <li>• Portugiesisch (Brasilien)</li> <li>• Russisch</li> <li>• Niederländisch</li> <li>• Griechisch</li> <li>• Polnisch</li> <li>• Koreanisch</li> <li>• Japanisch</li> <li>• Vereinfachtes Chinesisch</li> <li>• Traditionelles Chinesisch</li> </ul>
	Einst. löschen, wenn:	<ul style="list-style-type: none"> <li>• Nach 2 Minuten*</li> <li>• Nie</li> </ul>
	Stromsparmodus (der unten abgebildete Bildschirmschoner wird angezeigt, bis der Drucker in den Stromsparmodus wechselt)	<ul style="list-style-type: none"> <li>• 10 Minuten*</li> <li>• 20 Minuten</li> <li>• 30 Minuten</li> <li>• Sofort</li> </ul>
		
	* Werkseinstellung	

## Faxmodus

Menü	Untermenü-Element	Einstellungen
Wartung	Tintenfüllstände (Drücken Sie die Taste <b>Auswahl</b> .)	
	Patrone wechseln (Drücken Sie die Taste <b>Auswahl</b> .)	
	Patronen ausrichten (Drücken Sie die Taste <b>Auswahl</b> .)	
	Patronen reinigen (Drücken Sie die Taste <b>Auswahl</b> .)	
	Testseite drucken (Drücken Sie die Taste <b>Auswahl</b> .)	
Standard-einstellungen	Werkseinst. wiederherst. (Drücken Sie die Taste <b>Auswahl</b> .)	
	Sprache	<ul style="list-style-type: none"> <li>• Englisch*</li> <li>• Französisch</li> <li>• Deutsch</li> <li>• Spanisch</li> <li>• Italienisch</li> <li>• Portugiesisch (Brasilien)</li> <li>• Russisch</li> <li>• Niederländisch</li> <li>• Griechisch</li> <li>• Polnisch</li> <li>• Koreanisch</li> <li>• Japanisch</li> <li>• Vereinfachtes Chinesisch</li> <li>• Traditionelles Chinesisch</li> </ul>
	Einst. löschen, wenn	<ul style="list-style-type: none"> <li>• Nach 2 Minuten*</li> <li>• Nie</li> </ul>

\* Werkseinstellung

Menü	Untermenü-Element	Einstellungen
	Stromsparmodus (der unten abgebildete Bildschirmschoner wird angezeigt, bis der Drucker in den Stromsparmodus wechselt)	<ul style="list-style-type: none"> <li>• 10 Minuten*</li> <li>• 20 Minuten</li> <li>• 30 Minuten</li> <li>• Sofort</li> </ul>
		

\* Werkseinstellung


### Kopiermodus

Menü	Untermenü-Element	Einstellungen
Kopieren	Kopierqualität	<ul style="list-style-type: none"> <li>• Automatisch*</li> <li>• Entwurf</li> <li>• Normal</li> <li>• Foto</li> </ul>
	Helligkeit (Drücken Sie die Taste <b>Auswahl</b> .)	
	Papiergröße	<ul style="list-style-type: none"> <li>• 8 1/2 x 11 Zoll*</li> <li>• 8 1/2 x 14 Zoll</li> <li>• A6</li> <li>• A5</li> <li>• B5</li> <li>• A4</li> <li>• L</li> <li>• 2L</li> <li>• Hagaki</li> <li>• 3x5</li> <li>• 3 1/2 x 5 Zoll</li> <li>• 4x6</li> <li>• 5x7</li> </ul>
	Bild wiederholen (Drücken Sie die Taste <b>Auswahl</b> .)	

\* Werkseinstellung

Menü	Untermenü-Element	Einstellungen
	Größe des Original	<ul style="list-style-type: none"> <li>• Automatisch*</li> <li>• 2 1/4 x 3 1/4 Zoll</li> <li>• 3x5 Zoll</li> <li>• 3 1/2 x 5 Zoll</li> <li>• 4x6</li> <li>• 5x7</li> <li>• 8x10</li> <li>• 8 1/2 x 11 Zoll</li> <li>• A6</li> <li>• A5</li> <li>• B5</li> <li>• A4</li> <li>• L</li> <li>• 2L</li> <li>• Hagaki</li> </ul>
Wartung	Tintenfüllstände (Drücken Sie die Taste <b>Auswahl.</b> )	
	Patrone wechseln (Drücken Sie die Taste <b>Auswahl.</b> )	
	Patronen ausrichten (Drücken Sie die Taste <b>Auswahl.</b> )	
	Patronen reinigen (Drücken Sie die Taste <b>Auswahl.</b> )	
	Testseite drucken (Drücken Sie die Taste <b>Auswahl.</b> )	
Standard-einstellungen	Werkseinst. wiederherst. (Drücken Sie die Taste <b>Auswahl.</b> )	
	Papierart	<ul style="list-style-type: none"> <li>• Auto-Erkennung*</li> <li>• Normal</li> <li>• Beschichtet</li> <li>• Glänzend</li> <li>• Transparent</li> </ul>

\* Werkseinstellung


Menü	Untermenü-Element	Einstellungen
	Sprache	<ul style="list-style-type: none"> <li>• Englisch*</li> <li>• Französisch</li> <li>• Deutsch</li> <li>• Spanisch</li> <li>• Italienisch</li> <li>• Portugiesisch (Brasilien)</li> <li>• Russisch</li> <li>• Niederländisch</li> <li>• Griechisch</li> <li>• Polnisch</li> <li>• Koreanisch</li> <li>• Japanisch</li> <li>• Vereinfachtes Chinesisch</li> <li>• Traditionelles Chinesisch</li> </ul>
	Einst. löschen, wenn:	<ul style="list-style-type: none"> <li>• Nach 2 Minuten*</li> <li>• Nie</li> </ul>
	Stromsparmodus (der unten abgebildete Bildschirmschoner wird angezeigt, bis der Drucker in den Stromsparmodus wechselt)	<ul style="list-style-type: none"> <li>• 10 Minuten*</li> <li>• 20 Minuten</li> <li>• 30 Minuten</li> <li>• Sofort</li> </ul>
		
* Werkseinstellung		



## Scanmodus

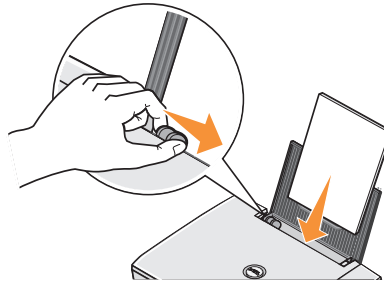
Menü	Untermenü-Element	Einstellungen
Wartung	Tintenfüllstände (Drücken Sie die Taste <b>Auswahl</b> .)	
	Patrone wechseln (Drücken Sie die Taste <b>Auswahl</b> .)	
	Patronen ausrichten (Drücken Sie die Taste <b>Auswahl</b> .)	
	Patronen reinigen (Drücken Sie die Taste <b>Auswahl</b> .)	
	Testseite drucken (Drücken Sie die Taste <b>Auswahl</b> .)	
Standard-einstellungen	Werkseinst. wiederherst. (Drücken Sie die Taste <b>Auswahl</b> .)	
	Sprache	<ul style="list-style-type: none"> <li>• Englisch*</li> <li>• Französisch</li> <li>• Deutsch</li> <li>• Spanisch</li> <li>• Italienisch</li> <li>• Portugiesisch (Brasilien)</li> <li>• Russisch</li> <li>• Niederländisch</li> <li>• Griechisch</li> <li>• Polnisch</li> <li>• Koreanisch</li> <li>• Japanisch</li> <li>• Vereinfachtes Chinesisch</li> <li>• Traditionelles Chinesisch</li> </ul>
	Einst. löschen, wenn	<ul style="list-style-type: none"> <li>• Nach 2 Minuten*</li> <li>• Nie</li> </ul>

\* Werkseinstellung

Menü	Untermenü-Element	Einstellungen
	<p>Stromsparmodus (der unten abgebildete Bildschirmschoner wird angezeigt, bis der Drucker in den Stromsparmodus wechselt)</p> 	<ul style="list-style-type: none"> <li>• 10 Minuten*</li> <li>• 20 Minuten</li> <li>• 30 Minuten</li> <li>• Sofort</li> </ul>
* Werkseinstellung		

## Richtlinien für Druckmedien

Laden von bis zu:	Stellen Sie Folgendes sicher:
100 Blatt normales Papier	<ul style="list-style-type: none"> <li>• Legen Sie das Papier so ein, dass es vertikal an der rechten Seite der Papierstütze anliegt.</li> <li>• Die Papierführung liegt am linken Rand des Papiers an.</li> </ul>



**HINWEIS:** Legen Sie das Briefkopfpapier so in den Drucker ein, dass es mit der oberen Kante zuerst in den Drucker eingelegt wird, wobei seine Vorderseite nach oben zeigt.

- Wählen Sie als Druckqualität **Entwurf** (wählen Sie „Foto“ aus, wenn eine Foto-Tintenpatrone installiert wurde), **Normal** oder **Foto** aus.

---

**Laden von bis zu:**    **Stellen Sie Folgendes sicher:**

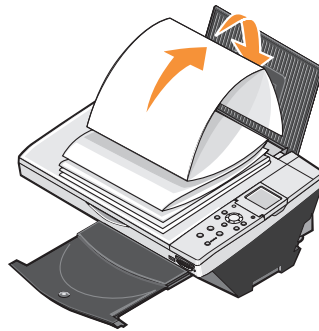
---

20 Blatt  
Bannerpapier

- Entfernen Sie sämtliches Papier aus der Papierstütze, bevor Sie Bannerpapier einlegen.
- Legen Sie einen Stapel Bannerpapier in oder hinter den Drucker ein, und zwar ausschließlich in der benötigten Menge.

**HINWEIS:** Sie müssen in den Druckereinstellungen Papier im Format A4-Trennpapier oder Letter Trennpapier auswählen. Andernfalls tritt ein Papierstau auf. Siehe „Papierprobleme“ auf Seite 72.

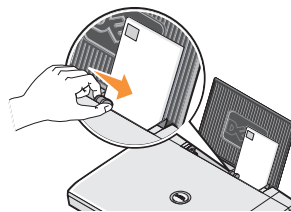
- Legen Sie das Bannerpapier mit der Vorderkante in den Drucker ein, sodass es an der rechten Seite der Papierstütze anliegt.
- Schieben Sie die Papierführung an den linken Rand des Bannerpapiers.
- Verwenden Sie für Tintenstrahldrucker geeignetes Papier?



---

10 Umschläge

- Die Druckseite der Umschläge zeigt nach oben.
- Die Umschläge müssen hochkant eingelegt werden und an die rechte Seite der Papierstütze stoßen.
- Der Platz für die Briefmarke ist links oben in der Ecke.



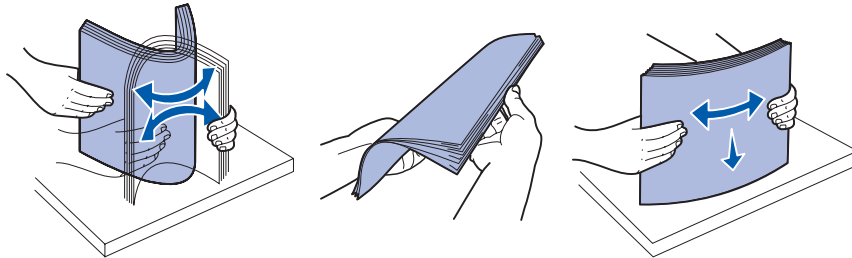
- Die Papierführung liegt am linken Rand der Umschläge an.
- Umschläge werden in der Ausrichtung **Querformat** bedruckt.
- Wählen Sie die korrekte Umschlagsgröße aus. Wählen Sie das nächstgrößere Format, wenn die genaue Umschlagsgröße nicht aufgelistet ist, und stellen Sie den linken und rechten Rand so ein, dass der Umschlagtext korrekt positioniert wird.

**HINWEIS:** Sie können einen einzelnen Umschlag in die Papierstütze legen, ohne das darin befindliche Normalpapier vorher zu entfernen.


Laden von bis zu:	Stellen Sie Folgendes sicher:
25 Glückwunschkarten, Karteikarten, Postkarten oder Fotokarten	<ul style="list-style-type: none"> <li>• Die Druckseite der Karten zeigt nach oben.</li> <li>• Die Karten müssen hochkant eingelegt werden und an die rechte Seite der Papierstütze stoßen.</li> <li>• Die Papierführung liegt am linken Rand der Karten an.</li> <li>• Wählen Sie als Druckqualität <b>Normal</b> oder <b>Foto</b> aus.</li> </ul>
25 Blätter Foto- oder Glanzpapier	<ul style="list-style-type: none"> <li>• Die glänzende oder beschichtete Seite muss nach oben zeigen.</li> <li>• Die Papierführung liegt am linken Rand des Papiers an.</li> <li>• Wählen Sie als Druckqualität <b>Normal</b> oder <b>Foto</b> aus.</li> <li>• Legen Sie das Papier so ein, dass es vertikal an der rechten Seite der Papierstütze anliegt.</li> </ul>
1 Transferpapier zum Aufbügeln	<ul style="list-style-type: none"> <li>• Beachten Sie beim Laden die Anweisungen auf der Verpackung.</li> <li>• Die Druckseite der Umschläge zeigt nach oben.</li> <li>• Die Papierführung liegt am linken Rand des Transferpapiers an.</li> <li>• Wählen Sie als Druckqualität <b>Normal</b> oder <b>Foto</b> aus.</li> </ul>
20 Transparentfolien	<ul style="list-style-type: none"> <li>• Die Druckseite der Transparentfolien zeigt nach oben.</li> <li>• Die Papierführung liegt am linken Rand der Transparentfolien an.</li> </ul> <p><b>HINWEIS:</b> Sie können eine einzelne Transparentfolie in die Papierstütze legen, ohne vorher darin befindliches Normalpapier zu entfernen.</p> <ul style="list-style-type: none"> <li>• Wählen Sie als Druckqualität <b>Normal</b> oder <b>Foto</b> aus.</li> <li>• Die Transparentfolien müssen hochkant eingelegt werden und an die rechte Seite der Papierstütze stoßen.</li> </ul>

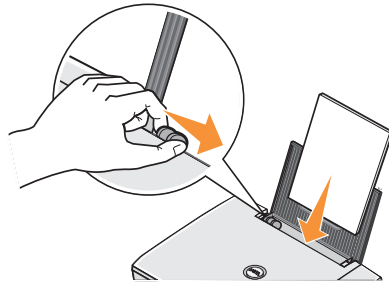
## Einlegen von Papier

- 1 Fächern Sie das Papier auf.



- 2 Legen Sie das Papier an die rechte Führungsschiene der Papierstütze an.
- 3 Drücken und verschieben Sie die Papierführung bis an die linke Kante des Papierstapels.

 **HINWEIS:** Drücken Sie Papier niemals mit Gewalt in den Drucker. Das Papier sollte flach auf der Oberfläche der Papierstütze aufliegen und seine rechte Kante eng an der rechten Papierführung anliegen.




## Der automatische Papiersortensensor

Der Drucker verfügt über einen automatischen Papiersortensensor, der die folgenden Papiersorten erkennen kann:

- Normal
- Transparentfolie
- Glanz-/Fotopapier
- Beschichtet

Wenn Sie eine dieser Papiersorten verwenden, wird sie vom Drucker erkannt und es wird automatisch eine Anpassung der Einstellungen für **Qualität/Geschwindigkeit** vorgenommen.

Papiersorte	Einstellungen für Qualität/Geschwindigkeit	
	Schwarze und Farbpatrone installiert	Foto- und Farbpatrone installiert
Normal	Normal	Photo 1200 dpi
Transparentfolie	Normal	Photo 1200 dpi
Glanz-/Fotopapier	Photo 1200 dpi	Photo 1200 dpi
Beschichtet	Normal	Photo 1200 dpi

 **HINWEIS:** Der Drucker kann das Papierformat nicht erkennen.

So wählen Sie ein Papierformat aus:

- 1 Klicken Sie bei geöffnetem Dokument auf **Datei**→ **Drucken**.
- 2 Klicken Sie im Dialogfeld **Drucken** auf **Einstellungen** oder **Eigenschaften** (je nach Programm oder Betriebssystem).  
Der Bildschirm **Druckeinstellungen** wird angezeigt.
- 3 Wählen Sie auf der Registerkarte **Papiereinstellungen** das Papierformat aus.
- 4 Klicken Sie auf **OK**.

Sofern Sie den automatischen Papiersortensensor nicht ausschalten, bleibt er immer aktiviert. So können Sie den automatischen Papiersortensensor für einen bestimmten Druckauftrag deaktivieren:

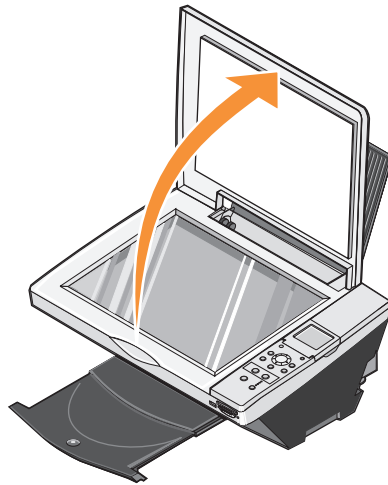
- 1 Klicken Sie bei geöffnetem Dokument auf **Datei**→ **Drucken**.
- 2 Klicken Sie im Dialogfeld **Drucken** auf **Einstellungen** oder **Eigenschaften** (je nach Programm oder Betriebssystem).  
Der Bildschirm **Druckeinstellungen** wird angezeigt.
- 3 Klicken Sie auf die Registerkarte **Qualität/Kopien**.
- 4 Klicken Sie auf die Schaltfläche **Meine Auswahl verwenden**.
- 5 Wählen Sie die Papiersorte aus dem Dropdown-Menü aus.
- 6 Klicken Sie auf **OK**.

So können Sie den automatischen Papiersortensensor für sämtliche Druckaufträge deaktivieren:

- 1 Klicken Sie in *Windows XP* auf **Start**→ **Systemsteuerung**→ **Drucker und andere Hardware**→ **Drucker und Faxgeräte**.  
Klicken Sie in *Windows 2000*, auf **Start**→ **Einstellungen**→ **Drucker**.
- 2 Klicken Sie mit der rechten Maustaste auf das **Drucker-Symbol**.
- 3 Klicken Sie auf **Druckeinstellungen**.
- 4 Klicken Sie auf die Registerkarte **Qualität/Kopien** und anschließend auf **Optionen für Papiersortensensor**.
- 5 Klicken Sie auf die Schaltfläche **Meine Auswahl verwenden**.
- 6 Wählen Sie die Papiersorte aus dem Dropdown-Menü aus.
- 7 Klicken Sie auf **OK**.

# Auflegen von Dokumenten auf das Scannerglas

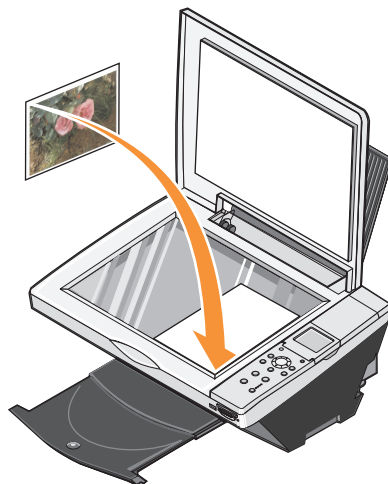
- 1 Öffnen Sie die obere Abdeckung.



- 2 Legen Sie das Dokument mit der bedruckten Seite nach unten auf das Scannerglas (linke untere Ecke).



**HINWEIS:** Stellen Sie sicher, dass die obere linke Ecke der Vorderseite der Vorlage an dem Pfeil auf dem Drucker ausgerichtet ist.



3 Schließen Sie die obere Abdeckung.





# Verwendung des Druckers

## Drucken


### Drucken von Dokumenten

- 1 Schalten Sie den Computer und den Drucker ein und stellen Sie sicher, dass sie miteinander verbunden sind.
- 2 Legen Sie Papier so ein, dass die zu bedruckende Seite Ihnen zugewandt ist. Weitere Informationen hierzu finden Sie unter „Einlegen von Papier“ auf Seite 28.
- 3 Klicken Sie bei geöffnetem Dokument auf **Datei** → **Drucken**.
- 4 Passen Sie die Druckeinstellungen an:
  - a Klicken Sie auf **Einstellungen**, **Eigenschaften**, **Optionen** oder **Einrichten** (je nach dem verwendeten Programm oder Betriebssystem).  
Das Dialogfeld **Druckeinstellungen** wird angezeigt.
  - b Legen Sie auf der Registerkarte **Qualität/Kopien** die **Qualität/Geschwindigkeit**, die Papiersorte sowie die Anzahl der Kopien fest, und wählen Sie zwischen Schwarzweiß- oder Farbdruk.
  - c Legen Sie auf der Registerkarte **Papiereinstellungen** das Format und die Ausrichtung des Papiers fest.
  - d Wählen Sie auf der Registerkarte **Drucklayout** das Layout und die Duplexeinstellungen aus.
  - e Um Details zu einer Einstellung anzuzeigen, klicken Sie mit der rechten Maustaste auf eine Einstellung am Bildschirm und wählen Sie dann **Direkthilfe**.
  - f Nachdem Sie die Änderungen in den **Druckeinstellungen** vorgenommen haben, klicken Sie unten auf dem Bildschirm auf **OK**, um zum Dialogfeld **Drucken** zurückzukehren.
- 5 Klicken Sie auf **OK** oder **Drucken** (je nach dem verwendeten Programm oder Betriebssystem).

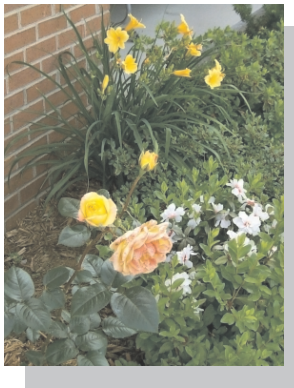
### Drucken von Fotos

- 1 Legen Sie das Fotopapier so ein, dass die zu bedruckende (glänzende) Seite Ihnen zugewandt ist. Weitere Informationen hierzu finden Sie unter „Einlegen von Papier“ auf Seite 28.
- 2 Vergewissern Sie sich, dass in Ihren Drucker eine Foto- und eine Farbtintenpatrone installiert sind. Weitere Informationen hierzu finden Sie unter „Ersetzen von Tintenpatronen“ auf Seite 63.

- 3 Klicken Sie bei geöffnetem Dokument auf **Datei**→ **Drucken**.
- 4 Passen Sie die Druckeinstellungen an:
  - a Klicken Sie auf **Einstellungen, Eigenschaften, Optionen** oder **Einrichten** (je nach dem verwendeten Programm oder Betriebssystem).  
Das Dialogfeld **Druckeinstellungen** wird angezeigt.
  - b Wählen Sie auf der Registerkarte **Qualität/Kopien** die Einstellung **Foto** und die Papiersorte aus. Zum Drucken von Fotos wird Foto-/Glanz- oder beschichtetes Papier empfohlen.
  - c Legen Sie auf der Registerkarte **Papiereinstellungen** das Format und die Ausrichtung des Papiers fest.
  - d Wählen Sie auf der Registerkarte **Drucklayout** das Foto-Layout aus.
  - e Um Details zu einer Einstellung anzuzeigen, klicken Sie mit der rechten Maustaste auf eine Einstellung am Bildschirm und wählen Sie dann **Direkthilfe**.
  - f Nachdem Sie die Änderungen in den **Druckeinstellungen** vorgenommen haben, klicken Sie unten auf dem Bildschirm auf **OK**, um zum Dialogfeld **Drucken** zurückzukehren.
- 5 Klicken Sie auf **OK** oder **Drucken** (je nach dem verwendeten Programm oder Betriebssystem).  
Um zu verhindern, dass die Fotos zusammenkleben oder verschmieren, sollten Sie jedes Foto aus dem Ausgabefach nehmen, nachdem es aus dem Drucker ausgegeben wurde.

 **HINWEIS:** Bevor Sie die ausgedruckten Fotos in ein Fotoalbum hinter Klarsichtfolien oder in einen Fotorahmen legen, sollten Sie sie für einen ausreichend langen Zeitraum (12 bis 24 Stunden, je nach den Umgebungsbedingungen) trocknen lassen. Hierdurch verlängern Sie die Lebensdauer der Ausdrücke.

## Drucken randloser Fotos



- 1 Legen Sie das Fotopapier so ein, dass die zu bedruckende (glänzende) Seite Ihnen zugewandt ist. Weitere Informationen hierzu finden Sie unter „Einlegen von Papier“ auf Seite 28.
- 2 Vergewissern Sie sich, dass in Ihren Drucker eine Foto- und eine Farbtintenpatrone installiert sind.
- 3 Klicken Sie bei geöffnetem Dokument auf **Datei**→ **Drucken**.
- 4 Klicken Sie auf **Eigenschaften**, **Einstellungen**, **Optionen** oder **Einrichtung** (je nach Programm oder Betriebssystem), um die Druckeinstellungen anzupassen.  
Das Dialogfeld **Druckeinstellungen** wird angezeigt.
- 5 Wählen Sie auf der Registerkarte **Drucklayout** die Einstellung **Ohne Rand** aus.
- 6 Wenn Sie das Foto Ihren Wünschen entsprechend angepasst haben, klicken Sie auf **OK**.
- 7 Klicken Sie auf **OK** oder **Drucken** (je nach dem verwendeten Programm oder Betriebssystem).

### Drucken anderer Projekte

Das Menü **Ich möchte** enthält Assistenten zum Erstellen von Projekten. Vielleicht möchten Sie ein Foto, einen Umschlag oder ein Banner drucken, ein Poster oder eine Broschüre erstellen oder eine Glückwunschkarte drucken.

- 1 Klicken Sie bei geöffnetem Dokument auf **Datei**→ **Drucken**.
- 2 Klicken Sie auf **Eigenschaften**, **Einstellungen**, **Optionen** oder **Einrichtung** (je nach Programm oder Betriebssystem), um die Druckeinstellungen anzupassen.  
Das Dialogfeld **Druckeinstellungen** wird zusammen mit dem Menü **Ich möchte** angezeigt.
- 3 Wählen Sie eines der verfügbaren Projekte aus oder klicken Sie auf **Weitere Druckideen**.
- 4 Befolgen Sie die Bildschirmanweisungen auf dem Bildschirm, um Ihr Projekt abzuschließen.

Informationen zum direkten Drucken von einer Speicherkarte oder einer Digitalkamera finden Sie unter „Verwenden des Druckers im Fotomodus“ auf Seite 48.

## Kopieren

Zum Erstellen von Kopien können Sie entweder das Bedienfeld des Druckers oder Ihren Computer verwenden. Wenn Sie mit einem einzelnen Tastendruck mühelos Farb- oder Schwarzweiß-Kopien erstellen möchten, drücken Sie auf **Farbe** oder **Schwarz** auf dem Bedienfeld.

### Kopieren von Dokumenten ohne Computer

- 1 Schalten Sie den Drucker ein.
- 2 Legen Sie Papier so ein, dass die zu bedruckende Seite Ihnen zugewandt ist. Weitere Informationen hierzu finden Sie unter „Einlegen von Papier“ auf Seite 28.
- 3 Öffnen Sie die obere Abdeckung.

- 4 Legen Sie das Dokument auf die Glasoberfläche des Scanners und stellen Sie sicher, dass seine obere linke Ecke an dem Pfeil auf dem Drucker ausgerichtet ist. Weitere Informationen hierzu finden Sie unter „Auflegen von Dokumenten auf das Scannerglas“ auf Seite 31.
- 5 Schließen Sie die obere Abdeckung.
- 6 Wenn Sie mehr als eine Kopie erstellen möchten, drücken Sie die Aufwärts-Pfeiltaste auf dem Bedienfeld, bis die gewünschte Anzahl (1–99) angezeigt wird.
- 7 Ändern Sie die Kopiereinstellungen wie gewünscht. Weitere Informationen hierzu finden Sie unter „Menüs des Bedienfeldes“ auf Seite 18.
- 8 Drücken Sie auf dem Bedienfeld die Taste **Farbe**, um eine Farbkopie und die Taste **Schwarz**, um eine Schwarzweiß-Kopie zu erstellen.  
In der Anzeige des Bedienfeldes erscheint der Text **Kopieren**.

### Kopieren von Dokumenten mithilfe des Computers

- 1 Schalten Sie den Computer und den Drucker ein und stellen Sie sicher, dass sie miteinander verbunden sind.
- 2 Legen Sie Papier so ein, dass die zu bedruckende Seite Ihnen zugewandt ist. Weitere Informationen hierzu finden Sie unter „Einlegen von Papier“ auf Seite 28.
- 3 Öffnen Sie die obere Abdeckung.
- 4 Legen Sie das Dokument auf die Glasoberfläche des Scanners und stellen Sie sicher, dass seine obere linke Ecke an dem Pfeil auf dem Drucker ausgerichtet ist. Weitere Informationen hierzu finden Sie unter „Auflegen von Dokumenten auf das Scannerglas“ auf Seite 31.
- 5 Schließen Sie die obere Abdeckung.
- 6 Klicken Sie auf **Start** → **Programme** oder **Alle Programme** → **Dell Drucker** → **Dell Photo AIO Printer 942** → **Dell All-In-One Center**.  
Das **Dell All-In-One Center** erscheint.
- 7 Wählen Sie eine Kopiermenge (1–99) und eine Kopierfarbe aus.
- 8 Klicken Sie auf **Weitere Kopiereinstellungen anzeigen**, um:
  - eine Kopierqualität auszuwählen,
  - das Papierformat auszuwählen,
  - das Format des Originaldokuments auszuwählen,
  - das Dokument heller oder dunkler zu machen.



**HINWEIS:** Weitere Informationen zu den Kopiereinstellungen finden Sie unter „Ändern der Kopiereinstellungen“ auf Seite 37.

## Kopieren von Fotos ohne Computer

- 1 Legen Sie das Fotopapier so ein, dass die zu bedruckende (glänzende) Seite Ihnen zugewandt ist. Weitere Informationen hierzu finden Sie unter „Einlegen von Papier“ auf Seite 28.
- 2 Öffnen Sie die obere Abdeckung.
- 3 Legen Sie das Foto auf die Glasoberfläche des Scanners und stellen Sie sicher, dass seine obere linke Ecke an dem Pfeil auf dem Drucker ausgerichtet ist. Weitere Informationen hierzu finden Sie unter „Auflegen von Dokumenten auf das Scannerglas“ auf Seite 31.



**HINWEIS:** Die besten Ergebnisse erhalten Sie, wenn Sie vor dem Kopieren von Fotos eine Fotopatrone installieren.

- 4 Schließen Sie die obere Abdeckung.
- 5 Wählen Sie die Kopierqualität aus. Weitere Informationen hierzu finden Sie unter „Menüs des Bedienfeldes“ auf Seite 18.
- 6 Drücken Sie die Taste **Farbe**.

## Kopieren von Dokumenten mithilfe des Computers

- 1 Schalten Sie den Computer und den Drucker ein und stellen Sie sicher, dass sie miteinander verbunden sind.
- 2 Legen Sie das Fotopapier so ein, dass die zu bedruckende (glänzende) Seite Ihnen zugewandt ist. Weitere Informationen hierzu finden Sie unter „Einlegen von Papier“ auf Seite 28.
- 3 Legen Sie das Foto auf die Glasoberfläche des Scanners und stellen Sie sicher, dass seine obere linke Ecke an dem Pfeil auf dem Drucker ausgerichtet ist. Weitere Informationen hierzu finden Sie unter „Auflegen von Dokumenten auf das Scannerglas“ auf Seite 31.



**HINWEIS:** Die besten Ergebnisse erhalten Sie, wenn Sie vor dem Kopieren von Fotos eine Fotopatrone installieren.

- 4 Klicken Sie auf **Start** → **Programme** oder **Alle Programme** → **Dell Drucker** → **Dell Photo AIO Printer 942** → **Dell All-In-One Center**.  
Das **Dell All-In-One Center** erscheint.
- 5 Klicken Sie auf **Vorschau anzeigen**.
- 6 Passen Sie die punktierten Linien so an, dass sie den Teil des Bildes umschließen, den Sie drucken möchten.
- 7 Wählen Sie im Bereich **Kopieren** die Option **Foto** aus.
- 8 Wählen Sie eine Kopiermenge und -farbe aus.
- 9 Um Ihre Fotos weiter anzupassen, klicken Sie auf **Weitere Kopiereinstellungen anzeigen**.



**HINWEIS:** Weitere Informationen zu den Kopiereinstellungen finden Sie unter „Ändern der Kopiereinstellungen“ auf Seite 37.

- 10 Wenn Sie das Bild Ihren Wünschen angepasst haben, klicken Sie auf **Jetzt kopieren**.

## Vergrößern oder Verkleinern von Bildern oder Dokumenten

Wenn Sie Ihren Drucker *ohne* Computer verwenden, können Sie Ihr Dokument mithilfe des Bedienfeldes auf 25 % oder 50 % verkleinern bzw. auf 150 % oder 200 % vergrößern oder an vorgegebene Größen anpassen.

Wenn Sie Ihren Drucker *mit* einem Computer verwenden, können Sie Ihr Dokument mithilfe des Dell All-In-One Center bis auf 25 % verkleinern bzw. bis auf 400 % vergrößern.

### Vergrößern von Bildern über das Bedienfeld

- 1 Legen Sie Papier so ein, dass die zu bedruckende Seite Ihnen zugewandt ist. Weitere Informationen hierzu finden Sie unter „Einlegen von Papier“ auf Seite 28.
- 2 Legen Sie das Dokument bzw. das Foto auf die Glasoberfläche des Scanners und stellen Sie sicher, dass seine obere linke Ecke an dem Pfeil auf dem Drucker ausgerichtet ist. Weitere Informationen hierzu finden Sie unter „Auflegen von Dokumenten auf das Scannerglas“ auf Seite 31.
- 3 Drücken Sie im Bedienfeld die Taste **Modus**, bis im Display **Kopiermodus** angezeigt wird.
- 4 Drücken Sie die Taste **Vorschau**, um eine Vorschau des Dokuments bzw. Fotos anzuzeigen.
- 5 Drücken Sie die Taste **Größe verändern**.
- 6 Wählen Sie mithilfe der Navigationstasten das gewünschte Format für Ihre Kopie aus, und drücken Sie dann die Taste **Auswahl**.
- 7 Wenn Sie mehr als eine Kopie erstellen möchten, drücken Sie den Links- bzw. Rechtspfeil auf dem Bedienfeld, bis die gewünschte Anzahl (1–99) angezeigt wird.
- 8 Drücken Sie den Auf- bzw. Abwärtspfeil um das Papierformat zu ändern.
- 9 Ändern Sie die Kopiereinstellungen wie gewünscht. Weitere Informationen hierzu finden Sie unter „Menüs des Bedienfeldes“ auf Seite 18.
- 10 Drücken Sie auf dem Bedienfeld die Taste **Farbe**, um eine Farbkopie und die Taste **Schwarz**, um eine Schwarzweiß-Kopie zu erstellen.

In der Anzeige des Bedienfeldes erscheint der Text **Kopieren**.

### Vergrößern von Bildern mithilfe des Computers

- 1 Legen Sie Papier so ein, dass die zu bedruckende Seite Ihnen zugewandt ist. Weitere Informationen hierzu finden Sie unter „Einlegen von Papier“ auf Seite 28.
- 2 Legen Sie das Dokument bzw. das Foto auf die Glasoberfläche des Scanners und stellen Sie sicher, dass seine obere linke Ecke an dem Pfeil auf dem Drucker ausgerichtet ist. Weitere Informationen hierzu finden Sie unter „Auflegen von Dokumenten auf das Scannerglas“ auf Seite 31.
- 3 Klicken Sie auf **Start** → **Programme** oder **Alle Programme** → **Dell Drucker** → **Dell Photo AIO Printer 942** → **Dell All-In-One Center**.  
Das **Dell All-In-One Center** erscheint.

- 4 Klicken Sie auf **Vorschau anzeigen**.
- 5 Klicken Sie im Bereich **Kreative Aufgaben** auf **Bilder vergrößern oder verkleinern**.
- 6 Folgen Sie den Anweisungen auf dem Bildschirm, um die Größe des neuen Bildes auszuwählen.
- 7 Wenn Sie das Bild Ihren Wünschen angepasst haben, klicken Sie auf **Jetzt drucken**.

## Ändern der Kopiereinstellungen

- 1 Klicken Sie auf **Start**→ **Programme** oder **Alle Programme**→ **Dell Drucker**→ **Dell Photo AIO Printer 942**→ **Dell All-In-One Center**.  
Das **Dell All-In-One Center** erscheint.
- 2 Wählen Sie eine Kopiermenge und -farbe aus.
- 3 Klicken Sie auf **Weitere Kopiereinstellungen anzeigen**, um:
  - eine Kopierqualität auszuwählen,
  - das Papierformat auszuwählen,
  - das Format des Originaldokuments auszuwählen,
  - das Dokument heller oder dunkler zu machen,
  - das Dokument zu vergrößern oder zu verkleinern.
- 4 Klicken Sie auf die **Schaltfläche** **Erweitert**, um Optionen, wie das Papierformat oder die Qualität, zu ändern.
- 5 Um Änderungen vorzunehmen, klicken Sie auf die folgenden Registerkarten:

Registerkarte:	Zweck:
Drucken	<ul style="list-style-type: none"> <li>• Auswählen von Papierformat und -sorte</li> <li>• Auswählen der Optionen für randloses Drucken</li> <li>• Auswählen der Druckqualität</li> </ul>
Scannen	<ul style="list-style-type: none"> <li>• Auswählen von Farbtiefe und Scanauflösung</li> <li>• Automatisches Zuschneiden des gescannten Objekts</li> </ul>
Bildverbesserungen	<ul style="list-style-type: none"> <li>• Verbessern der Schärfe verschwommener Bilder</li> <li>• Anpassen der Helligkeit des Bildes</li> <li>• Anpassen der Farbkorrekturkurve (Gamma) des Bildes</li> </ul>
Bildmuster	<ul style="list-style-type: none"> <li>• Glätten der Konvertierung von grauen Bildern in schwarzweiße Punktmuster (Rasterung)</li> <li>• Entfernen der Bildmuster von Zeitschrift/Zeitung (Moiré entfernen)               <ul style="list-style-type: none"> <li>– Festlegen, ob die Verarbeitung mit <b>Beste Qualität</b> oder <b>Beste Geschwindigkeit</b> erfolgen soll</li> </ul> </li> <li>• Verringern des Hintergrundstörfaktors bei Farbdokumenten</li> </ul>

- 6 Wenn Sie das Bild Ihren Wünschen angepasst haben, klicken Sie auf **OK** und anschließend auf **Jetzt kopieren**.

# Scannen

## Scannen von Dokumenten

- 1 Schalten Sie den Computer und den Drucker ein und stellen Sie sicher, dass sie miteinander verbunden sind.
- 2 Öffnen Sie die obere Abdeckung.
- 3 Legen Sie das Dokument auf die Glasoberfläche des Scanners und stellen Sie sicher, dass seine obere linke Ecke an dem Pfeil auf dem Drucker ausgerichtet ist. Weitere Informationen hierzu finden Sie unter „Auflegen von Dokumenten auf das Scannerglas“ auf Seite 31.
- 4 Schließen Sie die obere Abdeckung.
- 5 Drücken Sie **Scannen** auf dem Bedienfeld.  
Das **Dell All-In-One Center** erscheint.
- 6 Wählen Sie im Dropdown-Menü **Gescanntes Bild senden an**: eine Anwendung als Scan-Ziel aus.
- 7 Passen Sie die Scaneinstellungen an.
- 8 Wenn Sie das Bild Ihren Wünschen angepasst haben, klicken Sie auf **Jetzt scannen**.  
Wenn die Verarbeitung des Dokumentes abgeschlossen ist, wird das ausgewählte Programm geöffnet.

## Scannen von Fotos

- 1 Schalten Sie den Computer und den Drucker ein und stellen Sie sicher, dass sie miteinander verbunden sind.
- 2 Öffnen Sie die obere Abdeckung.
- 3 Legen Sie das Foto auf die Glasoberfläche des Scanners und stellen Sie sicher, dass seine obere linke Ecke an dem Pfeil auf dem Drucker ausgerichtet ist. Weitere Informationen hierzu finden Sie unter „Auflegen von Dokumenten auf das Scannerglas“ auf Seite 31.
- 4 Schließen Sie die obere Abdeckung.
- 5 Drücken Sie die Taste **Modus** um den Modus **Scannen** auszuwählen.
- 6 Drücken Sie die Taste **Farbe** bzw. **Schwarz**.  
Das **Dell All-In-One Center** erscheint.
- 7 Klicken Sie auf **Vorschau anzeigen**.
- 8 Passen Sie die punktierten Linien so an, dass sie den Teil des Fotos umschließen, den Sie scannen möchten.



- 9 Wählen Sie im Dropdown-Menü **Gescanntes Bild senden an:** das Fotoprogramm aus, das Sie verwenden möchten.



**HINWEIS:** Falls die zu verwendende Anwendung nicht in der Liste aufgeführt ist, wählen Sie im Dropdown-Feld **Weitere Suche...** aus. Klicken Sie im Bildschirm, der jetzt angezeigt wird, auf **Hinzufügen**, um die Anwendung zu finden und in die Liste aufzunehmen.

- 10 Ändern Sie die Einstellungen wie gewünscht.
- 11 Wenn Sie das Bild Ihren Wünschen angepasst haben, klicken Sie auf **Jetzt scannen**.  
Wenn die Verarbeitung des Dokumentes abgeschlossen ist, wird das ausgewählte Programm geöffnet.

### Scannen mehrerer Seiten oder Bilder

- 1 Schalten Sie den Computer und den Drucker ein und stellen Sie sicher, dass sie miteinander verbunden sind.
- 2 Öffnen Sie die obere Abdeckung.
- 3 Legen Sie das erste Blatt des Dokuments auf die Glasoberfläche des Scanners und stellen Sie sicher, dass seine obere linke Ecke an dem Pfeil auf dem Drucker ausgerichtet ist. Weitere Informationen hierzu finden Sie unter „Auflegen von Dokumenten auf das Scannerglas“ auf Seite 31.
- 4 Schließen Sie die obere Abdeckung.
- 5 Klicken Sie auf **Start** → **Programme** oder **Alle Programme** → **Dell Drucker** → **Dell Photo AIO Printer 942** → **Dell All-In-One Center**.  
Das **Dell All-In-One Center** erscheint.
- 6 Wählen Sie im Dropdown-Menü **Gescanntes Bild senden an:** das Programm aus, das Sie verwenden möchten. Sie können beispielsweise mehrere Seiten an jemanden als Fax oder E-Mail verschicken.
- 7 Klicken Sie im Abschnitt **Scannen** auf **Weitere Scaneinstellungen anzeigen**.
- 8 Klicken Sie auf die Schaltfläche **Erweitert**.
- 9 Klicken Sie auf **Erweiterte Scaneinstellungen anzeigen**, um die erweiterten Optionen zu ändern.
- 10 Klicken Sie auf der Registerkarte **Scannen** auf das Kontrollkästchen **Vor Ausgabe mehrere Objekte scannen**.
- 11 Klicken Sie auf **OK**.
- 12 Wenn Sie das Bild Ihren Wünschen angepasst haben, klicken Sie auf **Jetzt scannen**.  
Nachdem Sie die erste Seite gescannt haben, wird in der Anzeige die nächste Seite angefordert.
- 13 Legen Sie die nächste Seite auf die Glasoberfläche und klicken Sie auf **Ja**. Wiederholen Sie dies, bis Sie sämtliche Seiten gescannt haben.
- 14 Wenn Sie den Scanvorgang abgeschlossen haben, klicken Sie auf **Nein**. Das Programm wird mit den gescannten Seiten angezeigt.

## Bearbeiten von gescanntem Text mithilfe der optischen Zeichenerkennung (OCR)

OCR-Software konvertiert ein gescanntes Bild in Text, der in einem Textverarbeitungsprogramm bearbeitet werden kann. Bei Textverarbeitungsprogrammen, wie beispielsweise WordPad, müssen möglicherweise bestimmte Filter geladen werden. Informieren Sie sich beim Hersteller der Software.



**HINWEIS:** Japanische Kunden sollten die OCR-Software E-Typist verwenden. Diese Software befindet sich auf einer separaten CD. Sie muss vor der Installation des Treibers auf dem Computer installiert werden.

- 1 Schalten Sie den Computer und den Drucker ein und stellen Sie sicher, dass sie miteinander verbunden sind.
- 2 Öffnen Sie die obere Abdeckung.
- 3 Legen Sie das Dokument auf die Glasoberfläche des Scanners und stellen Sie sicher, dass seine obere linke Ecke an dem Pfeil auf dem Drucker ausgerichtet ist. Weitere Informationen hierzu finden Sie unter „Auflegen von Dokumenten auf das Scannerglas“ auf Seite 31.
- 4 Schließen Sie die obere Abdeckung.
- 5 Klicken Sie auf **Start** → **Programme** oder **Alle Programme** → **Dell Drucker** → **Dell Photo AIO Printer 942** → **Dell All-In-One Center**.  
Das **Dell All-In-One Center** erscheint.
- 6 Wählen Sie im Dropdown-Menü **Gescanntes Bild senden an:** ein Textverarbeitungs- oder Textbearbeitungsprogramm aus.
- 7 Wählen Sie im Dropdown-Menü **Verwendung des Scans** die Option **Textbearbeitung (OCR und 300 DPI)** aus.
- 8 Klicken Sie auf **Jetzt scannen**.  
Der gescannte Text wird im ausgewählten Programm angezeigt.

## Speichern eines Bildes auf dem Computer

- 1 Schalten Sie den Computer und den Drucker ein und stellen Sie sicher, dass sie miteinander verbunden sind.
- 2 Klicken Sie auf **Start** → **Programme** oder **Alle Programme** → **Dell Drucker** → **Dell Photo AIO Printer 942** → **Dell All-In-One Center**.  
Das **Dell All-In-One Center** erscheint.
- 3 Klicken Sie im Abschnitt **Kreative Aufgaben** auf **Speichern eines Bildes auf dem Computer**.
- 4 Befolgen Sie die Bildschirmanweisungen.

## Versenden eines gescannten Bildes oder Dokuments per E-Mail

So versenden Sie ein gescanntes Bild oder Dokument per E-Mail:

- 1 Schalten Sie den Computer und den Drucker ein und stellen Sie sicher, dass sie miteinander verbunden sind.
- 2 Öffnen Sie die obere Abdeckung.
- 3 Legen Sie das Dokument bzw. das Foto auf die Glasoberfläche des Scanners und stellen Sie sicher, dass seine obere linke Ecke an dem Pfeil auf dem Drucker ausgerichtet ist. Weitere Informationen hierzu finden Sie unter „Auflegen von Dokumenten auf das Scannerglas“ auf Seite 31.
- 4 Schließen Sie die obere Abdeckung.
- 5 Klicken Sie auf **Start**→ **Programme** oder **Alle Programme**→ **Dell Drucker**→ **Dell Photo AIO Printer 942**→ **Dell All-In-One Center**.  
Das **Dell All-In-One Center** erscheint.
- 6 Klicken Sie auf **Vorschau anzeigen**.
- 7 Klicken Sie im Bereich **Kreative Aufgaben** auf **Ein Bild per E-Mail an einen Freund senden**.
- 8 Treffen Sie im Menü **Art des gescannten Dokuments** eine Auswahl.
- 9 Folgen Sie den Anweisungen auf dem Bildschirm, um das Foto für das Versenden per E-Mail vorzubereiten.
- 10 Klicken Sie auf **Weiter**.
- 11 Öffnen Sie Ihr E-Mail-Programm, schreiben Sie eine Anmerkung zu dem angehängten Foto und senden Sie dann diese E-Mail.



**HINWEIS:** Wenn Sie Fragen dazu haben, wie Sie hierbei vorgehen müssen, konsultieren Sie die Hilfe des E-Mail-Programms.

## Faxen

Um mit diesem Drucker ein Fax zu versenden, muss der Drucker an einen Computer angeschlossen sein, der mit einem Modem ausgestattet und auf dem Microsoft Fax installiert ist. Bevor Sie irgendwelche weiteren Schritte unternehmen, überprüfen Sie, ob die Windows Fax-Software auf Ihrem Computer ausgeführt wird.

Klicken Sie auf **Start**→ **Programme** oder **Alle Programme**→ **Zubehör**→ **Kommunikation**.

Für Windows XP:

- Wenn in der angezeigten Liste „Fax“ aufgelistet ist, ist auf Ihrem Computer Microsoft Fax installiert. Fahren Sie fort mit „Konfigurieren der Microsoft Faxkonsole (Windows XP) bzw. der Faxdienstverwaltung (Windows 2000)“ auf Seite 44.
- Wenn in der erscheinenden Liste „Fax“ nicht aufgeführt ist, fahren Sie fort mit „Installieren der Microsoft Faxkonsole unter Windows XP“ auf Seite 44.

Für Windows 2000 wird automatisch die Faxdienstverwaltung installiert.

## Installieren der Microsoft Faxkonsole unter Windows XP

- 1 Klicken Sie auf **Start** → **Einstellungen** → **Systemsteuerung**. Klicken Sie unter **Wählen Sie eine Kategorie** auf **Software**.  
Das Dialogfeld **Software** wird angezeigt.
- 2 Klicken Sie auf **Windows-Komponenten hinzufügen oder entfernen**.
- 3 Klicken Sie in der Liste der **Komponenten** auf **Faxdienste**, um diese Komponenten auszuwählen.
- 4 Klicken Sie auf **Weiter**.
- 5 Klicken Sie auf **Beenden**.
- 6 Klicken Sie im Dialogfeld **Software** auf **Schließen**.

## Konfigurieren der Microsoft Faxkonsole (Windows XP) bzw. der Faxdienstverwaltung (Windows 2000)


So konfigurieren Sie den Faxdienst:

- 1 Klicken Sie auf **Start** → **Programme** oder **Alle Programme** → **Zubehör** → **Kommunikation** → **Fax** → **Faxkonsole** (Windows XP) bzw. **Faxdienstverwaltung** (Windows 2000).
- 2 Klicken Sie auf dem Willkommensbildschirm zu Faxkonfiguration auf **Weiter**.
- 3 Geben Sie auf dem Bildschirm **Absenderinformationen** die Informationen ein, die auf dem Faxdeckblatt angezeigt werden sollen, und klicken Sie dann auf **Weiter**.
- 4 Wählen Sie auf dem Bildschirm **Gerät zum Senden oder Empfangen von Faxen auswählen** aus der Liste **Wählen Sie das Faxgerät aus** durch Anklicken das auf Ihrem Computer installierte Modem aus.
- 5 Wenn Sie das Senden von Faxen deaktivieren möchten, entfernen Sie die Auswahlmarkierung aus dem Kontrollkästchen **Senden aktivieren**.
- 6 Klicken Sie auf die Schaltfläche **Manuelle Anrufannahme** oder auf **Automatische Anrufannahme nach** (benutzerdefinierte Rufzeichenanzahl).
- 7 Wenn Sie den Faxempfang aktivieren möchten, setzen Sie eine Auswahlmarkierung in das Kontrollkästchen **Empfang aktivieren**.




**HINWEIS:** Wenn Sie das Kontrollkästchen **Empfang aktivieren** auswählen, können Sie zwar Faxnachrichten empfangen, möglicherweise führt dies jedoch dazu, dass das Computermodem sämtliche Anrufe entgegennimmt. In diesem Fall können Sie keine Voice-Mails empfangen.

- 8 Klicken Sie auf **Weiter**.
- 9 Geben Sie auf dem Bildschirm **Absenderkennung (Transmitting Subscriber Identification, TSID)** Ihre ID-Informationen an (normalerweise Ihre Faxnummer sowie Ihren eigenen oder den Namen Ihres Geschäfts) in das Feld **Absenderkennung** ein. Diese Informationen erscheinen im Kopfbereich der von Ihnen versendeten Faxnachrichten. Sie geben dem Empfänger der Nachricht Ihr Faxgerät zu erkennen.

 **HINWEIS:** Die TSID-Angaben sind in manchen Ländern gesetzlich vorgeschrieben.


10 Klicken Sie auf **Weiter**.

 **HINWEIS:** Die Schritte 10–13 werden nur durchlaufen, wenn Sie Ihr Gerät in Schritt 6 für den Faxempfang aktiviert haben.

11 Geben Sie auf dem Bildschirm **Empfängererkennung (Called Subscriber Identification, CSID)** die von Ihnen gewünschten CSID-Daten (erscheinen zur Bestätigung dafür, dass das Fax an den richtigen Empfänger gesendet wird) in das Feld mit den Informationen zur Empfängererkennung ein.

12 Klicken Sie auf **Weiter**.

13 Aktivieren Sie auf dem Bildschirm **Verteileroptionen** das Kontrollkästchen **Ausdruck auf:**, wenn Sie möchten, dass empfangene Faxe automatisch ausgedruckt werden. Wenn Sie dieses Kontrollkästchen aktivieren, müssen Sie zum Drucken des empfangenen Faxes **Dell Photo AIO Printer 942** auswählen.

 **HINWEIS:** Der Drucker muss eingeschaltet und mit dem Computer verbunden sein, damit der automatische Ausdruck von Faxen möglich ist.

14 Markieren Sie das Kontrollkästchen **Kopie in Ordner speichern**, wenn Sie eine Archivkopie für jedes Fax erstellen möchten. Wenn Sie dieses Kontrollkästchen markieren, können Sie die Speicherposition einer Faxkopie festlegen.

15 Klicken Sie auf **Weiter**.

16 Bestätigen Sie die Konfigurationseinstellungen in der Liste **Konfigurationsübersicht** und klicken Sie dann auf **Beenden**.

Sie sind jetzt bereit, Faxe zu senden und zu empfangen.

## Faxen von Papierdokumenten

Wenn Sie ein Papierdokument mit einer oder mehreren Seiten faxen möchten, verwenden Sie das **Dell All-In-One Center**.

- 1 Schalten Sie den Computer und den Drucker ein, und stellen Sie sicher, dass sie miteinander verbunden sind. Stellen Sie sicher, dass das Modem des Computers an eine aktive analoge Telefonleitung angeschlossen ist. Wenn Sie auf der Telefonleitung, die sie zum Faxen verwenden möchten, über einen DSL-Breitbanddienst verfügen, muss auch ein DSL-Filter installiert sein. Weitere Informationen erhalten Sie bei Ihrem Internet-Provider.
- 2 Legen Sie das Dokument auf die Glasoberfläche des Scanners und stellen Sie sicher, dass seine obere linke Ecke an dem Pfeil auf dem Drucker ausgerichtet ist. Weitere Informationen hierzu finden Sie unter „Auflegen von Dokumenten auf das Scannerglas“ auf Seite 31.
- 3 Klicken Sie auf **Start** → **Programme** oder **Alle Programme** → **Dell Drucker** → **Dell Photo AIO Printer 942** → **Dell All-In-One Center**.

Das **Dell All-In-One Center** erscheint.

#### 4 Im Dell All-In-One Center haben Sie folgende Möglichkeiten:

- Im Abschnitt **Scannen** bzw. **Faxen** können Sie ein Fax mit einer oder mehreren Seiten senden. Passen Sie den Fax-Auftrag zunächst Ihren Erfordernissen an, indem Sie die auf dem Bildschirm angezeigten Fragen beantworten.  
Wenn Sie eine einzelne Fax-Seite schicken möchten, klicken Sie auf **Jetzt faxen**.  
Wenn Sie ein mehrseitiges Fax verschicken möchten, klicken Sie auf **Erweitert**→ **Vor Ausgabe mehrere Objekte scannen**→ **OK**.
- Klicken Sie im Abschnitt **Kreative Aufgaben** auf **Ein Bild faxen** und folgen Sie den Anweisungen auf dem Bildschirm.



**HINWEIS:** Zur Beantwortung einer der auf dem Bildschirm angezeigten Fragen müssen Sie angeben, ob mehr als eine Seite verarbeitet werden soll. Wenn in Ihr Faxgerät mehrere Seiten eingelegt wurden, sollten Sie die Option Ja, jede Seite bestätigen lassen wählen.

Außerdem können Sie Faxnachrichten mithilfe des Bedienfeldes auf dem Drucker senden. Schalten Sie den Computer und den Drucker ein und stellen Sie sicher, dass sie über ein USB-Kabel miteinander verbunden sind. Wählen Sie den **Fax**-Modus aus und drücken Sie dann die Taste **Farbe** bzw. **Schwarz**. Befolgen Sie die Bildschirmanweisungen.

#### Faxen elektronischer Dokumente

- 1 Klicken Sie bei geöffneter Datei auf **Datei**→ **Drucken**.
- 2 Wählen Sie in der Druckerliste die Option **Fax** aus.
- 3 Klicken Sie auf **Drucken** und folgen Sie den Anweisungen auf dem Bildschirm.

#### Empfangen von Faxnachrichten mithilfe der Faxkonsole bzw. der Faxdienstverwaltung

- 1 Vergewissern Sie sich, dass die Wandanschlussbuchse des Computermodems mit einer aktiven Telefonleitung verbunden ist.
- 2 Klicken Sie auf **Start**→ **Programme** oder **Alle Programme**→ **Zubehör**→ **Kommunikation**→ **Fax**.
- 3 Klicken Sie auf **Faxkonsole** bzw. **Faxdienstverwaltung**.

Wenn Sie bei der Konfiguration der Faxkonsole bzw. der Faxdienstverwaltung das Kontrollkästchen **Empfang aktivieren** ausgewählt haben, können Sie nun Faxnachrichten empfangen.



**HINWEIS:** Wenn Sie das Kontrollkästchen **Empfang aktivieren** auswählen, können Sie zwar Faxnachrichten empfangen, möglicherweise führt dies jedoch dazu, dass das Computermodem sämtliche Anrufe entgegennimmt. In diesem Fall können Sie keine Voice-Mails empfangen.

## Anzeigen gesendeter und empfangener Faxnachrichten mithilfe der Faxkonsole bzw. der Faxdienstverwaltung



**HINWEIS:** In der Faxkonsole können nur Faxe angezeigt werden, die über die Faxkonsole gesendet bzw. empfangen wurden.

- 1 Klicken Sie auf **Start** → **Programme** oder **Alle Programme** → **Zubehör** → **Kommunikation** → **Fax**.
- 2 Klicken Sie auf **Faxkonsole** bzw. **Faxdienstverwaltung**.  
Empfangene Faxe werden im **Posteingang**, gesendete Faxe unter **Gesendete Objekte** angezeigt.

## Anzeigen des Status von Faxnachrichten mithilfe der Faxkonsole bzw. der Faxdienstverwaltung

- 1 Klicken Sie auf **Start** → **Programme** oder **Alle Programme** → **Zubehör** → **Kommunikation** → **Fax**.
- 2 Klicken Sie auf **Faxkonsole** bzw. **Faxdienstverwaltung**.
- 3 Folgende Ordner werden angezeigt:
  - Eingehend – aktuell eingehende Faxe
  - Posteingang – empfangene Faxe
  - Postausgang – für das Versenden geplante Faxe
  - Gesendete Objekte – erfolgreich versendete Faxe
- 4 Klicken Sie auf den gewünschten Ordner.
- 5 Klicken Sie im rechten Fensterbereich auf das Fax, dessen Status Sie anzeigen möchten, und klicken Sie dann auf **Einstellungen** bzw. **Eigenschaften**.
- 6 Klicken Sie auf die Registerkarte **Allgemein** und sehen Sie sich die Statuszeile an.
- 7 Klicken Sie abschließend auf **Schließen**.

## Ändern der Faxkonfiguration

- 1 Klicken Sie auf **Start** → **Programme** oder **Alle Programme** → **Zubehör** → **Kommunikation** → **Fax** und anschließend auf **Faxkonsole**.
- 2 Klicken Sie in der Faxkonsole im Menü **Tools** auf **Fax konfigurieren**, um den Faxkonfigurationsassistenten zu starten.

## Verwenden des Druckers im Fotomodus

Mit dem Dell Photo AIO Printer 942 können Sie zahlreiche Fotodruckfunktionen ausführen, selbst wenn der Drucker nicht an einen Computer angeschlossen ist:

- Drucken von Miniaturansichten der Fotos auf der Speicherkarte
- Drucken von Fotos direkt von einer Speicherkarte
- Ändern des Fotoformats vor dem Drucken

Wenn der Drucker an einen Computer angeschlossen ist, können Sie die Fotos auf dem Computer speichern, sie dort bearbeiten und drucken. Außerdem können Sie folgende Aufgaben ausführen:

- Versenden eines Fotos per E-Mail
- Erstellen von Albumseiten zur Anzeige der Fotos
- Bearbeiten der Fotos

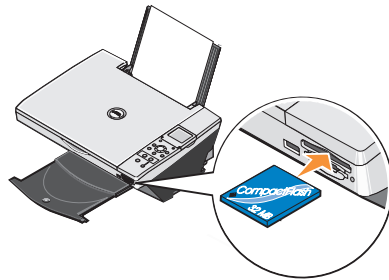
### Verwenden von Speicherkarten


Bei den meisten Digitalkameras werden die Fotos auf einer Speicherkarte gespeichert. Der Dell Photo AIO Printer 942 unterstützt folgende digitale Medien:

- CompactFlash Typ I und II
- Memory Stick
- Memory Stick PRO
- SmartMedia
- Secure Digital
- MultiMediaCard
- xD-Picture Card



Der Kartenleser weist zwei Steckplätze für diese Medien auf sowie ein kleines Lämpchen, das blinkt, wenn die Karte gelesen wird oder Daten übertragen werden.



 **HINWEIS:** Entfernen Sie *keinesfalls* die Karte, während sie gelesen wird. Anderenfalls können Daten beschädigt werden.

### Ausrichtung der Speicherkarte

Achten Sie beim Einlegen der Speicherkarte auf Folgendes:

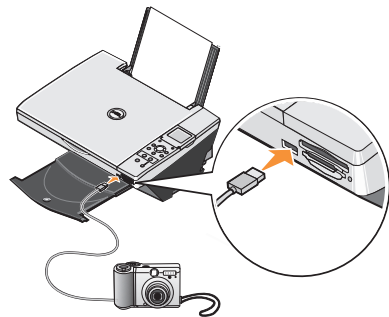
- Wenn Sie eine SmartMedia-Karte einlegen, muss der goldene Kontaktbereich nach oben zeigen.
- Wenn Sie eine der folgenden Karten einlegen, muss die Namensbeschriftung nach oben zeigen:  
CompactFlash Typ I oder Type II, MultiMedia, Memory Stick, Secure Digital card, xD-Picture Card.

Der Drucker erkennt nur jeweils eine einzige Quelle für Fotos. Legen Sie immer nur eine Digitalkamera-Speicherkarte ein.

### Verwenden einer PictBridge-fähigen Digitalkamera

Der Drucker unterstützt auch mit PictBridge kompatible Kameras.

- 1 Schließen Sie das USB-Kabel an die Kamera an.
- 2 Verbinden Sie das andere Ende des USB-Kabels mit dem PictBridge-Anschluss vorne am Drucker.



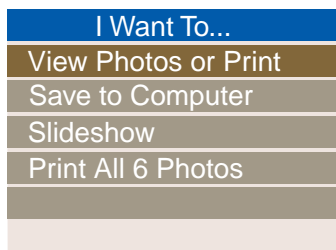
- Schalten Sie die Digitalkamera ein. Weitere Informationen zur Auswahl der geeigneten USB-Einstellungen der Kamera, zur PictBridge-Verbindung und zu ihrer Verwendung finden Sie in den Anweisungen, die Ihrer Kamera beiliegen.



**HINWEIS:** Bei vielen Digitalkameras stehen zwei USB-Modi zur Auswahl: Computer und Drucker (bzw. PTP). Beim Drucken über PictBridge sollte die USB-Auswahl für den Drucker (PTP) verwendet werden. Weitere Informationen finden Sie in der Dokumentation zu Ihrer Kamera.

## Arbeiten mit Digitalfotos

Wenn Sie eine Speicherkarte in den Steckplatz an der Vorderseite des Druckers einlegen, wird das Menü **Ich möchte...** angezeigt.



### Anzeigen bzw. Drucken von Fotos

- Blättern Sie im Menü **Ich möchte...** auf dem Display zu **Fotos oder Ausdruck anz.** und drücken Sie dann die Taste **Auswahl** im Bedienfeld.
- Drücken Sie auf der Navigationstaste auf den Links- bzw. Rechtspfeil, um durch die Fotos auf der Speicherkarte bzw. in der Digitalkamera zu blättern.
- Drücken Sie die Taste **Auswahl**, um ein Foto zum Drucken auszuwählen. Die Anzahl der Kopien und das Fotoformat werden unterhalb des Fotos im Display angezeigt.

So ändern Sie die Anzahl der Kopien:

- Drücken Sie im Bedienfeld die Taste **Anzahl der Kopien**.
- Drücken Sie den Links- bzw. Rechtspfeil auf der Navigationstaste, um die Anzahl der Kopien anzugeben.
- Drücken Sie die Taste **Auswahl**.

So ändern Sie die Größe des Fotos:

- Drücken Sie im Bedienfeld die Taste **Größe verändern**.
- Drücken Sie den Links- bzw. Rechtspfeil auf der Navigationstaste, um das Fotoformat anzugeben.
- Drücken Sie die Taste **Auswahl**.

So drehen Sie das Foto:

- a Drücken Sie die Taste **Menü**.
- b Drücken Sie den Abwärtspfeil auf der Navigationstaste, um zur Option **Um 90 Grad drehen** zu blättern.
- c Drücken Sie die Taste **Auswahl**.

Um vor dem Drucken eine Vorschau des Fotos anzuzeigen, drücken Sie die Taste **Vorschau**.

- 4 Drücken Sie die Taste **Farbe**, um die Fotos in Farbe zu drucken bzw. die Taste **Schwarz**, um die Fotos in Schwarzweiß zu drucken.

### Speichern von Fotos auf den Computer

- 1 Blättern Sie im Menü **Ich möchte...** auf dem Display zu **Auf Computer speichern** und drücken Sie dann die Taste **Auswahl** im Bedienfeld.
- 2 Drücken Sie auf der Navigationstaste auf den Links- bzw. Rechtspfeil, um durch die Fotos auf der Speicherkarte bzw. in der Digitalkamera zu blättern.
- 3 Drücken Sie die Taste **Auswahl**, um ein Foto auszuwählen, das auf dem Computer gespeichert werden soll. Sie können mehrere Fotos auf einmal auswählen.
- 4 Drücken Sie im Bedienfeld die Taste **Auf dem PC speichern**. Der Speicherkarten-Manager wird automatisch auf dem Computer gestartet.
- 5 Vergewissern Sie sich im Speicherkarten-Manager, dass die gewünschten Fotos ausgewählt wurden, und klicken Sie dann auf **Weiter**.
- 6 Wechseln Sie zu dem Ordner, in dem die Fotos gespeichert werden sollen, und nehmen Sie gegebenenfalls Änderungen an den Optionen zum Speichern/Starten vor und klicken Sie anschließend auf **Weiter**.

Die Fotos werden auf dem Computer gespeichert.

### Anzeigen einer Diashow

Blättern Sie im Menü **Ich möchte...** auf dem Display zu **Diashow** und drücken Sie dann die Taste **Auswahl** im Bedienfeld. Der Drucker zeigt die einzelnen Fotos auf der Speicherkarte bzw. der Digitalkamera an.

### Drucken aller Fotos auf der Speicherkarte

Blättern Sie im Menü **Ich möchte...** auf dem Display zu **Alle x Fotos drucken** und drücken Sie dann die Taste **Auswahl** im Bedienfeld. Der Drucker druckt alle Fotos auf der Speicherkarte bzw. der Digitalkamera.

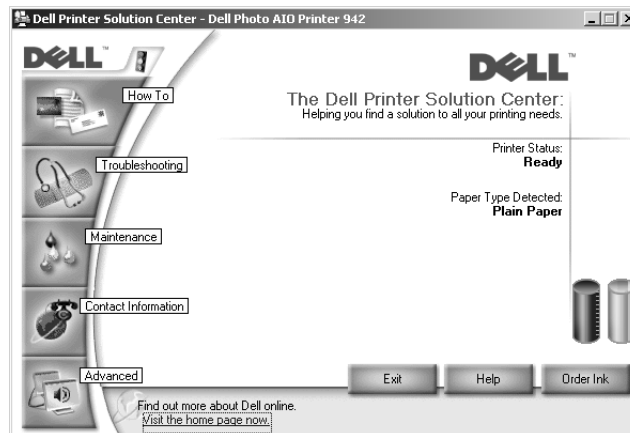


# Informationen zur Druckersoftware

Die Drucker-Software umfasst:

- **Dell Druckerratgeber** – Enthält Hilfe zur Wartung und Fehlerbeseitigung, grundlegende Anwendungsinformationen sowie Verfahrensweisen zur Erstellung von Projekten.
- **Dell All-In-One Center** – Erlaubt Ihnen mit neu gescannten oder zuvor gespeicherten Dokumenten und Bildern verschiedene Scan-, Kopier-, Fax- und Druckverfahren durchzuführen.
- **Druckeinstellungen** – Erlaubt Ihnen die Anpassung der Druckereinstellungen.
- **Dell Picture Studio v2.0** – Erlaubt Ihnen Fotos und andere Arten von Bildern zu verwalten, zu bearbeiten, anzuzeigen, zu drucken und zu konvertieren.
- **Speicherkarten-Manager** – Erlaubt Ihnen das Anzeigen, Verwalten, Bearbeiten, Drucken und Speichern von Fotos auf dem Computer.
- **Tintenverwaltung** – Warnt Sie, wenn nur noch wenig Tinte im Drucker vorhanden ist.

## Verwendung des Dell Druckerratgebers



### Registerkarte **Hilfreiche Informationen**

- **Informationen zu den Grundfunktionen** – Wählen Sie eine Funktion in dieser Dropdownliste aus und klicken Sie auf **Anzeigen**, um weitere Informationen zu erhalten.
- **Hilfreiche Informationen zum Drucken/Scannen/Kopieren/Faxen** – Wählen Sie eine Funktion in dieser Dropdownliste aus und klicken Sie auf **Anzeigen**, um weitere Informationen zu erhalten.
- **Projekte** – Wählen Sie ein Projekt in dieser Dropdownliste aus und klicken Sie auf **Anzeigen**, um weitere Informationen zu erhalten.

Registerkarte **Fehlersuche** – Auf dieser Registerkarte finden Sie Links zu weiteren Informationen zu grundlegenden Themen der Fehlersuche, wie beispielsweise „So beseitigen Sie Fehlermeldungen“.

### Registerkarte **Wartung**

- **Neue Tintenpatrone einsetzen** – Klicken Sie auf dieses Symbol und befolgen Sie die Anweisungen auf dem Bildschirm, um eine neue Tintenpatrone einzusetzen.
- **Kaufoptionen für neue Tintenpatronen anzeigen** – Klicken Sie auf dieses Symbol und befolgen Sie die Anweisungen auf dem Bildschirm, um neue Tinte zu bestellen.
- **Testseite drucken** – Klicken Sie auf dieses Symbol, um eine Testseite zu drucken.
- **Farbpatrone bei Schwarzweißdruck verwenden** – Klicken Sie auf dieses Symbol und befolgen Sie die Anweisungen auf dem Bildschirm, wenn Sie die Farbpatrone für Schwarzdruck verwenden möchten.
- **Reinigung zur Behebung von Querstreifen** – Klicken Sie auf dieses Symbol und befolgen Sie die Anweisungen auf dem Bildschirm, um die Düsen der Tintenpatrone zu reinigen.
- **Andere Probleme mit der Tinte lösen** – Klicken Sie auf dieses Symbol, um weitere Informationen zum Beheben von Problemen mit der Tinte zu erhalten.
- **Unschärfe Ränder durch Ausrichten beheben** – Klicken Sie auf dieses Symbol, um weitere Informationen zum Drucken von Ausrichtungsseiten und zur Korrektur der Patronenausrichtung zu erhalten..
- **Rückstand von japanischen Postkarten entfernen** – Klicken Sie auf dieses Symbol, um weitere Informationen zur Reinigung der Druckrollen zu erhalten.

### Registerkarte **Kontaktinformationen**

- **Tinte oder Zubehör bestellen** – bringt Sie zur Bestellung von Tintenpatronen auf die Website von Dell, [www.dell.com/supplies](http://www.dell.com/supplies).
- **Kundendienst** – Bringt Sie auf die Kundendienst-Website von Dell, [support.dell.com](http://support.dell.com).
- **Kontakt zu Dell per Telefon** – Führt die Telefonnummern für „Kontakte zu Dell“ für die einzelnen Länder auf.

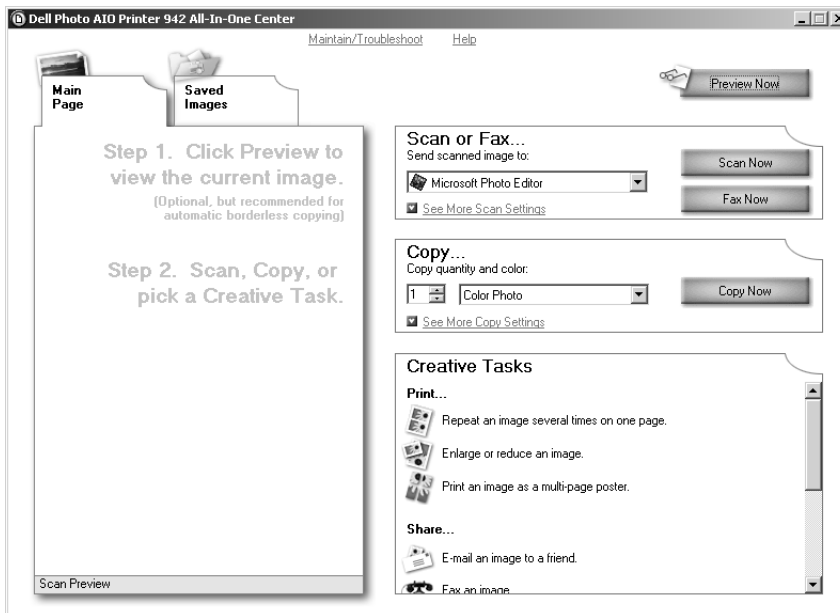
## Registerkarte **Erweitert**

- **Druckstatus** – Klicken Sie auf diese Taste, um die Optionen anzuzeigen, die Ihnen zum Anzeigen des Druckstatus auf dem Bildschirm zur Verfügung stehen.
- **Vernetzung** – Klicken Sie auf diese Taste, um Ihre Netzwerkooptionen anzuzeigen.
- **Info** – Klicken Sie auf diese Taste, wenn Sie Informationen zur aktuellen Version der Software anzeigen möchten.

So greifen Sie auf den Druckerratgeber von Dell zu:

Klicken Sie auf **Start**→ **Programme** oder **Alle Programme**→ **Dell Drucker**→ **Dell Photo AIO Printer 942**→ **Dell Druckerratgeber**.

## Verwenden des Lexmark Multifunktionscenters



Im All-In-One Center von Dell können Sie:

- Scannen, kopieren und faxen sowie kreative Aufgaben durchführen
- Auswählen, wohin Sie das gescannte Bild senden möchten
- Die Qualität und die Farbe für Ihre Kopien auswählen
- Auf Informationen zur Fehlerbeseitigung und Wartung zugreifen

- Vorschaubilder von Bildern anzeigen, die Sie ausdrucken oder kopieren möchten
- Fotos verwalten (Fotos in Ordner kopieren, ausdrucken oder kreative Kopiervorgänge damit durchführen)

So rufen Sie das Dell Multifunktionscenter auf:

Klicken Sie auf **Start** → **Programme** oder **Alle Programme** → **Dell Drucker** → **Dell Photo AIO Printer 942** → **Dell All-In-One Center**.

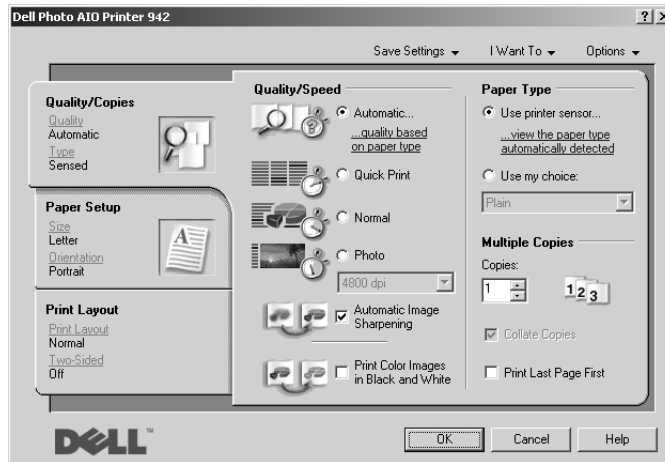
Das All-In-One Center von Dell enthält vier Hauptbereiche: **Scannen oder Faxen, Kopieren, Kreative Aufgaben** und **Vorschau**.

Bereich	Funktionen
Scannen oder Faxen	<ul style="list-style-type: none"> <li>• Auswahl des Programms, an das Sie das gescannte Bild senden möchten</li> <li>• Auswahl des zu scannenden Bildtyps</li> <li>• Auswahl des Verwendungszwecks für das gescannte Bild</li> <li>• Klicken Sie auf <b>Jetzt faxen</b>.</li> </ul> <p><b>HINWEIS:</b> Klicken Sie auf <b>Weitere Scaneinstellungen anzeigen</b>, um alle Einstellungen anzuzeigen.</p>
Kopieren	<ul style="list-style-type: none"> <li>• Auswahl von Qualität und Farbe für die Kopien</li> <li>• Auswahl einer Qualitätseinstellung für die Kopien</li> <li>• Anpassen der Größe des gescannten Bereichs</li> <li>• Einstellen der Helligkeit der Kopien (auch über das Bedienfeld möglich)</li> <li>• Einstellen der Größe der Kopien</li> </ul> <p><b>HINWEIS:</b> Klicken Sie auf <b>Weitere Kopiereinstellungen anzeigen</b>, um alle Einstellungen anzuzeigen.</p>
Kreative Aufgaben	<p>Sie können aus einer Vielzahl von kreativen Aufgaben auswählen:</p> <ul style="list-style-type: none"> <li>• Bilder vergrößern oder verkleinern</li> <li>• Ein Bild mehrmals auf eine Seite drucken</li> <li>• Ein Bild als mehrseitiges Poster drucken</li> <li>• Ein Bild per E-Mail versenden</li> <li>• Ein Bild auf dem Computer speichern</li> <li>• Den Text eines gescannten Dokuments bearbeiten (Optische Zeichenerkennung, OCR)</li> <li>• Ein Bild mit dem Fotoeditor verändern</li> </ul>
Vorschau	<ul style="list-style-type: none"> <li>• Den zu scannenden Bereich des Vorschaubildes auswählen,</li> <li>• Den Teil eines Bildes anzeigen, der gedruckt oder kopiert wird.</li> </ul>

Weitere Informationen über die Verwendung des **All-In-One Centers von Dell** können Sie aufrufen, indem Sie im All-In-One Center von Dell auf **Hilfe** klicken.



# Verwenden der Druckeinstellungen




Unter **Druckeinstellungen** können Sie die verschiedenen Einstellungen für den Drucker ändern. Sie können die Einstellungen im Bildschirm **Druckeinstellungen** je nach dem zu erstellenden Projekt ändern.

So greifen Sie auf die **Druckeinstellungen** zu:

- 1 Klicken Sie bei geöffnetem Dokument auf **Datei**→ **Drucken**.  
Das Dialogfeld **Drucken** wird angezeigt.
- 2 Klicken Sie im Dialogfeld **Drucken** auf **Eigenschaften**, **Einstellungen**, **Optionen** oder auf die Schaltfläche **Einrichtung** (je nach Programm).  
Der Bildschirm **Druckeinstellungen** wird angezeigt.

So rufen Sie den Bildschirm **Druckeinstellungen** auf, wenn kein Dokument geöffnet wurde:

- 1 In *Windows XP* klicken Sie auf **Start**→ **Einstellungen**→ **Drucker und Faxgeräte**.  
In *Windows 2000* klicken Sie auf **Start**→ **Einstellungen**→ **Drucker**.
- 2 Klicken Sie mit der rechten Maustaste auf das Symbol **Druckereinstellungen**.

 **HINWEIS:** Die an den Druckereinstellungen im Ordner Drucker vorgenommenen Änderungen werden für die meisten Programme zu Standardeinstellungen.

## Registerkarte „Druckeinstellungen“

Der Bildschirm **Druckeinstellungen** enthält drei Hauptregisterkarten.

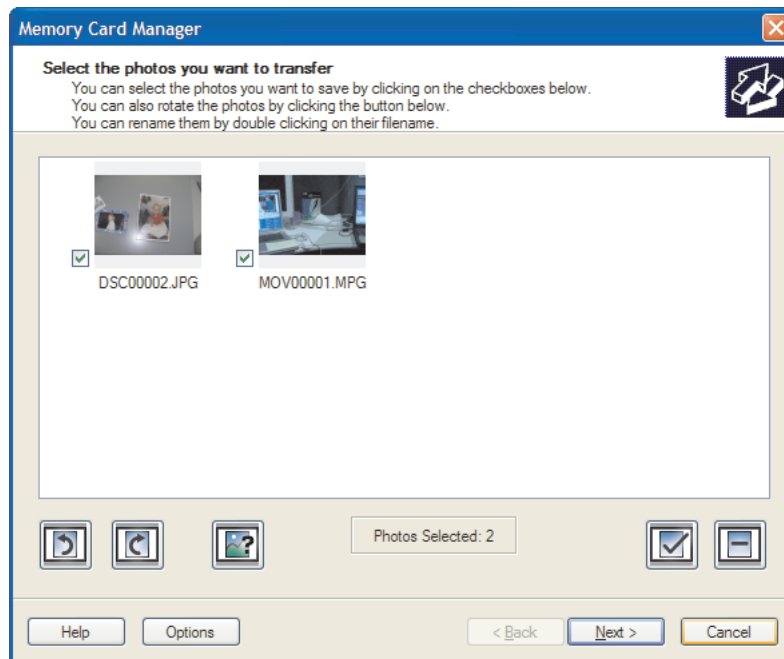
Registerkarte	Mögliche Einstellungsänderung
Qualität/Kopien	Qualität/Geschwindigkeit – Wählen Sie, je nach der gewünschten Ausgabequalität, <b>Automatisch</b> , <b>Entwurf</b> , <b>Normal</b> oder <b>Foto</b> . <b>Entwurf</b> ist die schnellste Option, sollte jedoch nicht ausgewählt werden, wenn Sie eine Foto-Tintenpatrone installiert haben.
	Mehrere Kopien – Legen Sie mithilfe dieser Option fest, wie der Drucker mehrere Fotokopien eines einzelnen Druckauftrags ausgibt: <b>Sortiert</b> , <b>Normal</b> oder <b>Letzte Seite zuerst drucken</b> .
	Drucken der Bilder in Schwarzweiß – Druckt Ihre Farbbilder schwarzweiß, um Tinte der Farbpatrone einzusparen. <b>HINWEIS:</b> Sie können diese Einstellung nicht auswählen, wenn Sie die Option Farbpatrone bei Schwarzweißdruck verwenden ausgewählt haben.
	Automatische Bildschärfeneinstellung – Wählt basierend auf dem Bildinhalt automatisch die beste Bildschärfeneinstellung.
Papiereinstellungen	Papiergröße – Dient der Auswahl des Papierformats und der Papiersorte.
	Ausrichtung – Dient zur Auswahl, wie das Dokument auf der gedruckten Seite angeordnet wird. Sie können ein Dokument im Hoch- oder im Querformat ausdrucken.
Drucklayout	Layout – Wählen Sie <b>Normal</b> , <b>Banner</b> , <b>Ohne Rand</b> , <b>Spiegelbildlich</b> , <b>Mehrseitendruck</b> , <b>Poster</b> oder <b>Broschüre</b>
	Beidseitiges Drucken – Wählen Sie diese Option, wenn Papier beidseitig bedruckt werden soll.

## Verwendung von Dell Picture Studio v2.0

In Dell Picture Studio v2.0 können Sie mit Digitalfotografie experimentieren und lernen, Farbfotos zu verwalten, zu erstellen oder auszudrucken. Dell Picture Studio umfasst vier Komponenten:

- Dell Picture Studio Home  
Klicken Sie auf **Start**→ **Programme**→ **Dell Picture Studio v2.0**→ **Dell Picture Studio Home**
- Paint Shop Pro  
Klicken Sie auf **Start**→ **Programme**→ **Dell Picture Studio v2.0**→ **Paint Shop Pro 7**
- Paint Shop Photo Album  
Klicken Sie auf **Start**→ **Programme**→ **Dell Picture Studio v2.0**→ **Paint Shop Photo Album 4**→ **Paint Shop Photo Album**
- Dell.Shutterfly.com – Online-Druckservice  
Klicken Sie auf **Start**→ **Programme**→ **Dell Picture Studio v2.0**→ **Dell.Shutterfly.com** – **Online-Druckservice**

# Der Speicherkarten-Manager



Mit dem Speicherkarten-Manager (Memory Card Manager, MCM) können Sie Fotos von Ihrer Speicherkarte anzeigen, verwalten, bearbeiten und auf dem Computer speichern.

So starten Sie den Speicherkarten-Manager:

- 1 Legen Sie eine Speicherkarte in den Speicherkarten-Steckplatz vorne am Drucker ein.
- 2 Drücken Sie im Bedienfeld die Taste **Auf dem PC speichern** oder wählen Sie im Menü **Ich möchte...** die Option **Auf Computer speichern** aus.

Sie können den Speicherkarten-Manager auch über den Computer starten. Klicken Sie hierzu auf **Start** → **Programme/Alle Programme** → **Dell Drucker** → **Dell Photo AIO Printer 942** → **Speicherkarten-Manager**.

Weitere Informationen zur Verwendung des Speicherkarten-Managers finden Sie unter „Verwenden des Druckers im Fotomodus“ auf Seite 48.

# Tintenverwaltung

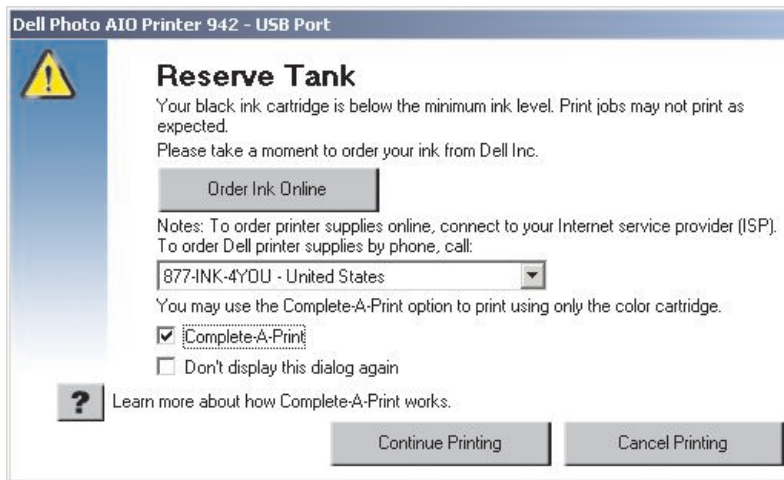
Während der Ausführung von Druckaufträgen wird der Bildschirm für die Tintenfüllstände angezeigt. Auf diesem Bildschirm wird angegeben, wie viel Tinte übrig ist und wie viele Seiten damit voraussichtlich gedruckt werden können. Die angegebene Seitenzahl kann nach dem Einsetzen einer neuen Patrone zunächst schwanken. Die Angabe wird jedoch genauer, sobald die Nutzungsmuster berücksichtigt werden können.

Bei niedrigen Tintenfüllständen wird beim Versuch zu drucken die **Warnung „Wenig Tinte“** auf dem Bildschirm angezeigt. Diese Warnung wird bei jedem Druckvorgang angezeigt, bis eine neue Tintenpatrone eingesetzt wird. Weitere Informationen über den Austausch von Patronen finden Sie unter „Ersetzen von Tintenpatronen“ auf Seite 63.

Wenn mindestens eine der Tintenpatronen leer ist, wird beim Versuch zu drucken das Dialogfeld **Reservetank** auf dem Bildschirm angezeigt. Wenn Sie den Druckvorgang dennoch fortsetzen, besteht die Gefahr, dass das Ergebnis nicht Ihren Erwartungen entspricht.



Wenn die schwarze Tintenpatrone leer ist, können Sie die schwarze Tinte aus der Farbpatrone verwenden. Wählen Sie dazu **Druck abschließen** aus bevor Sie auf **Druckvorgang fortsetzen** klicken. Wenn Sie **Druck abschließen** auswählen und auf **Druckvorgang fortsetzen** klicken, wird für alle Schwarzweiß-Druckvorgänge (aus den anderen Farben) zusammengesetztes Schwarz verwendet, bis die schwarze Patrone ausgetauscht oder die Auswahl der Option in der Registerkarte „Wartung“ im Dell Druckerrätgeber aufgehoben wird. Das Dialogfeld **Reservetank** wird nicht mehr angezeigt, nachdem die leere Tintenpatrone ausgetauscht wurde. Das Kontrollkästchen **Druck abschließen** wird automatisch zurückgesetzt, wenn eine andere Patrone eingesetzt wird.





# Wartung der Tintenpatronen

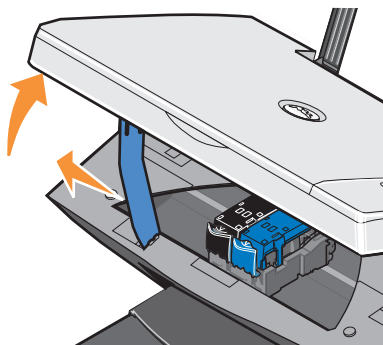
## Ersetzen von Tintenpatronen

**!** **VORSICHT:** Bevor Sie irgendwelche der in diesem Abschnitt aufgelisteten Vorgehensweisen durchführen, lesen und befolgen Sie „VORSICHT: SICHERHEITSHINWEISE“ auf Seite 9.

Dell Tintenpatronen können nur von Dell bezogen werden. Sie können zusätzliche Tintenpatronen entweder online unter [www.dell.com/supplies](http://www.dell.com/supplies) oder telefonisch bestellen. Informationen zur telefonischen Bestellung finden Sie unter „Bestellen von Zubehör“ auf Seite 2.

Dell empfiehlt, dass Sie für Ihren Drucker Dell Tintenpatronen verwenden. Dell übernimmt keine Haftung für Probleme, die durch die Verwendung von Zubehör, Teilen oder Komponenten von Fremdherstellern verursacht wurden.

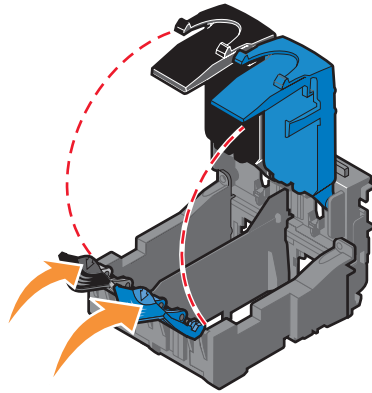
- 1 Schalten Sie den Drucker ein.
- 2 Heben Sie die Druckereinheit an und positionieren Sie die Scannerstütze zwischen die Nasen, damit sie geöffnet bleibt.



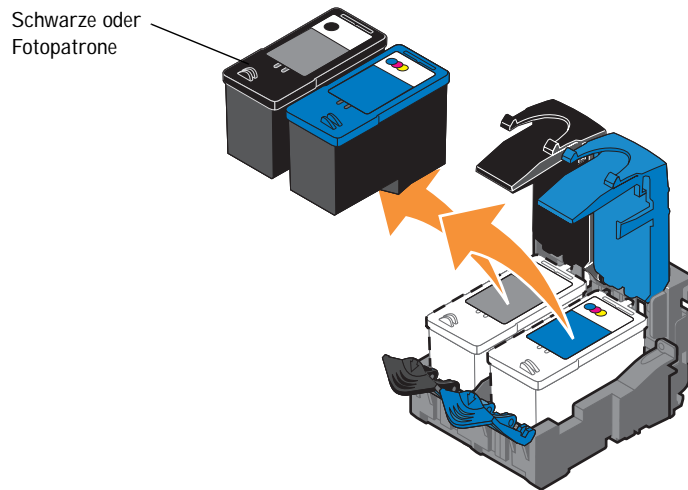
Wenn das Gerät nicht in Betrieb ist, bewegt sich der Druckschlitten in die Ladeposition.

**!** **HINWEIS:** Fassen Sie die Patronen erst an, wenn der Druckschlitten zum Stillstand gekommen ist.

- 3 Drücken Sie den Patronenhebel nach unten, um die einzelnen Patronenabdeckungen anzuheben.




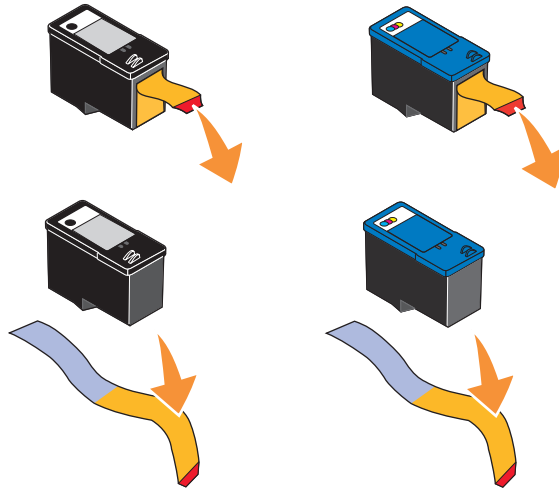
- 4 Entfernen Sie die alten Tintenpatronen.



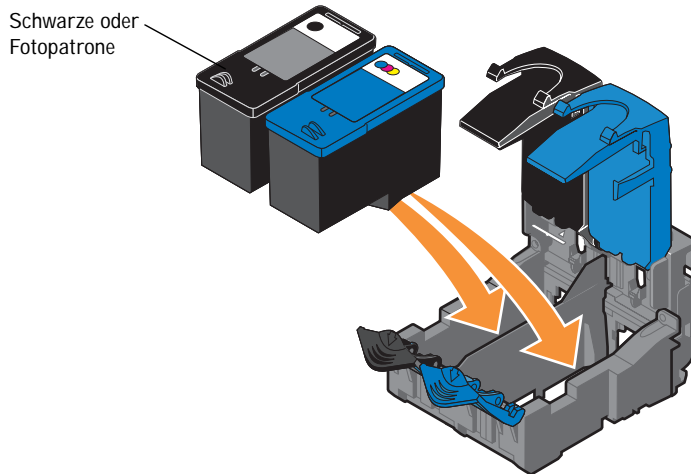
- 5 Bewahren Sie die Patronen in einem luftdichten Behälter auf, wie beispielsweise dem Aufbewahrungsbehälter, den Sie zusammen mit Ihrer Fotopatrone (getrennt erhältlich) erhalten haben, oder entsorgen Sie sie ordnungsgemäß.
- 6 Entfernen Sie beim Einsetzen neuer Tintenpatronen den Aufkleber und das durchsichtige Klebeband von der Rück- und Unterseite der einzelnen Patronen.



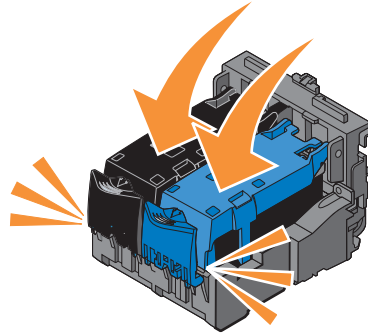
 **HINWEIS:** Die unten stehende Abbildung zeigt eine schwarze und eine Farbtintenpatrone (Verwendung für normale Ausdrücke). Verwenden Sie für Fotoausdrucke eine Foto- und eine Farbpatrone.



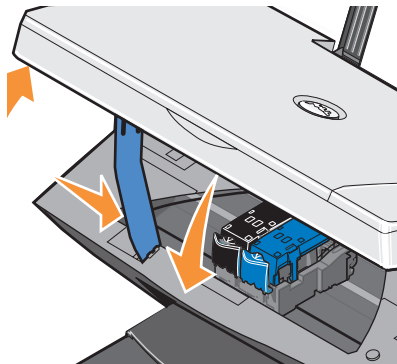
- 7 Setzen Sie die neuen Tintenpatronen ein. Vergewissern Sie sich, dass die schwarze Tintenpatrone oder die Fototintenpatrone fest im linken und die Farbtintenpatrone fest im rechten Druckschlitten sitzen.



- 8 Lassen Sie die einzelnen Abdeckungen einrasten.



- 9 Heben Sie die Druckereinheit an und drücken Sie die Scannerstütze nach hinten, während Sie die Druckereinheit wieder nach unten bewegen, bis sie vollständig geschlossen ist.



## Ausrichten der Tintenpatronen

Die Tintenpatronen können beim Einsetzen oder Ersetzen automatisch von Ihrem Drucker ausgerichtet werden. Um zu überprüfen, ob die Patronen korrekt ausgerichtet sind, können Sie eine Testseite ausdrucken. Wenn Sie den Drucker wieder geschlossen haben, drücken Sie die **Menütaste**. Blättern Sie zu **Patronen ausrichten** und drücken Sie die Taste **Auswahl**. Der Ausdruck der Testseite zur Überprüfung der Ausrichtung beginnt. Während des Druckvorgangs wird die folgende Meldung im Bedienfeld angezeigt: *Ausrichtungsseite wird gedruckt*. Die Patronen werden ausgerichtet, wenn die Seite gedruckt wurde.

Sie müssen die Tintenpatronen möglicherweise auch ausrichten, wenn einzelne Zeichen nicht korrekt ausgedruckt oder am linken Rand ausgerichtet werden, oder wenn vertikale oder horizontale Linien wellig erscheinen.

So richten Sie die Tintenpatronen aus:

- 1 Legen Sie Normalpapier ein. Weitere Informationen hierzu finden Sie unter „Einlegen von Papier“ auf Seite 28.
- 2 Klicken Sie auf **Start**→ **Programme** oder **Alle Programme**→ **Dell Drucker**→ **Dell Photo AIO Printer 942**→ **Dell Druckerratgeber**.
- 3 Klicken Sie auf die Registerkarte **Wartung**.
- 4 Klicken Sie auf **Unschärfe Ränder durch Ausrichten beheben**.
- 5 Klicken Sie auf **Drucken**.

Die Patronen werden ausgerichtet, wenn die Seite gedruckt wurde.

## Reinigen der Tintenpatronendüsen

Sie müssen die Düsen reinigen, wenn:

- In Grafiken oder schwarzen Flächen weiße Linien zu sehen sind,
- Tinte verschmiert oder zu dunkel erscheint,
- Farben verwaschen wirken oder nicht einwandfrei gedruckt werden,
- Vertikale Linien gezackt oder Ränder nicht mehr glatt erscheinen.

So reinigen Sie die Druckpatronendüsen:

- 1 Legen Sie Normalpapier ein. Weitere Informationen hierzu finden Sie unter „Einlegen von Papier“ auf Seite 28.
- 2 Klicken Sie auf **Start**→ **Programme** oder **Alle Programme**→ **Dell Drucker**→ **Dell Photo AIO Printer 942**→ **Dell Druckerratgeber**.
- 3 Klicken Sie auf die Registerkarte **Wartung**.
- 4 Klicken Sie auf **Reinigung zur Behebung von Querstreifen**.
- 5 Klicken Sie auf **Drucken**.

Wenn die Seite gedruckt wird, wird Tinte mit hohem Druck durch die Düsen gepresst, um sie zu reinigen.

- 6 Drucken Sie das Dokument erneut aus, um zu überprüfen, ob sich die Druckqualität verbessert hat.
- 7 Falls Sie mit der Druckqualität nicht zufrieden sind, nehmen Sie die Tintenpatronen heraus, wischen Sie die Patronendüsen ab und drucken Sie das Dokument erneut.



# Fehlersuche

Folgen Sie den unten stehenden Hinweisen, wenn Sie nach Fehlern des Druckers suchen:

- Wenn der Drucker nicht funktioniert, vergewissern Sie sich, dass der Drucker korrekt an eine Stromquelle und an einen Computer angeschlossen ist (wenn er zusammen mit einem Computer verwendet wird).
- Wenn auf der Anzeige des Bedienfeldes eine Fehlermeldung angezeigt wird, schreiben Sie den genauen Wortlaut dieser Meldung auf.

## Einrichtungsprobleme

### Computerprobleme

**VERGEWISSERN SIE SICH, DASS IHR DRUCKER MIT IHREM COMPUTER KOMPATIBEL IST** — Der Dell Photo AIO Printer 942 unterstützt Windows 2000 und Windows XP.

**STELLEN SIE SICHER, DASS SOWOHL DER DRUCKER ALS AUCH DER COMPUTER EINGESCHALTET SIND.**

**ÜBERPRÜFEN SIE DAS USB-KABEL** —

- Vergewissern Sie sich, dass das USB-Kabel mit dem Drucker und dem Computer fest verbunden ist.
- Fahren Sie den Computer herunter, schließen Sie das USB-Kabel erneut an, wie dies im Einrichtungsdiagramm für Ihren Drucker dargestellt ist, und starten Sie den Computer dann erneut.

**WENN DER SOFTWARE-INSTALLATIONSBILDSCHIRM NICHT AUTOMATISCH ANGEZEIGT WIRD, INSTALLIEREN SIE DIE SOFTWARE MANUELL** —

- 1 Legen Sie die *Drivers and Utilities*-CD ein.
- 2 Klicken Sie in *Windows XP* auf **Start** → **Arbeitsplatz**.  
Doppelklicken Sie in *Windows 2000* auf dem Desktop auf **Arbeitsplatz**.
- 3 Doppelklicken Sie auf das Symbol für das **CD-ROM-Laufwerk**. Doppelklicken Sie gegebenenfalls auf **setup.exe**.
- 4 Klicken Sie bei angezeigtem Software-Installationsbildschirm auf **Installieren** oder **Jetzt installieren**.
- 5 Befolgen Sie die Bildschirmanweisungen, um die Installation abzuschließen.

**ÜBERPRÜFEN SIE, OB DIE DRUCKERSOFTWARE INSTALLIERT WURDE** — Klicken Sie auf **Start** → **Programme** oder **Alle Programme** → **Dell Drucker** → **Dell Photo AIO Printer 942**. Wenn Dell Photo AIO Printer 942 nicht in der Liste der Programme angezeigt wird, wurde die Druckersoftware nicht installiert. Installieren Sie die Druckersoftware. Weitere Informationen hierzu finden Sie unter „Entfernen und erneutes Installieren der Software“ auf Seite 71.

**BEHEBEN SIE ETWAIGE KOMMUNIKATIONSPROBLEME ZWISCHEN DRUCKER UND COMPUTER** —

- Ziehen Sie das USB-Kabel vom Drucker und von Ihrem Computer ab. Schließen Sie das USB-Kabel erneut an den Drucker und an Ihren Computer an.
- Schalten Sie den Drucker aus. Ziehen Sie das Netzkabel des Druckers von der Stromquelle ab. Schließen Sie das Netzkabel des Druckers wieder an die Stromquelle an und schalten Sie den Drucker ein.
- Starten Sie den Computer neu.

**STELLEN SIE IHREN DRUCKER ALS STANDARDDRUCKER EIN** —

*Windows XP*

- 1 Klicken Sie auf **Start** → **Drucker und Faxgeräte**.
- 2 Klicken Sie mit der rechten Maustaste auf **Dell Photo AIO Printer 942** und wählen Sie die Option **Als Standard festlegen** aus.

*Windows 2000*

- 1 Klicken Sie auf **Start** → **Einstellungen** → **Drucker**.
- 2 Klicken Sie mit der rechten Maustaste auf **Dell Photo AIO Printer 942** und wählen Sie die Option **Als Standard festlegen** aus.

**DER DRUCKER DRUCKT NICHT UND DIE DRUCKAUFTRÄGE UND DIE DRUCKAUFTRÄGE STAUNEN SICH IN DER DRUCKERWARTESCHLANGE** —

Überprüfen Sie, ob auf Ihrem Computer mehrere Instanzen des Druckers installiert sind.

- 1 *Klicken Sie in Windows XP* auf **Start** → **Drucker und Faxgeräte**.  
*In Windows 2000* klicken Sie auf **Start** → **Einstellungen** → **Drucker**.
- 2 Überprüfen Sie, ob mehrere Druckerobjekte für Ihren Dell Drucker vorhanden sind – Diese werden normalerweise als Dell 942, Dell 942 (Kopie 1), Dell 942 (Kopie 2) usw. angezeigt.
- 3 Senden Sie einen Auftrag an jedes dieser Druckerobjekte, um zu überprüfen, welcher Drucker aktiv ist.
- 4 Legen Sie dieses Druckerobjekt als Standarddrucker fest, indem Sie mit der rechten Maustaste auf den Druckernamen klicken und **Als Standarddrucker festlegen** auswählen.
- 5 Löschen Sie die anderen Kopien des Druckerobjekts, indem Sie mit der linken Maustaste auf den Druckernamen klicken und dann auf **Datei** → **Löschen**.

Um zu vermeiden, dass mehrere Instanzen des Dell Druckers im Ordner **Drucker** angelegt werden, müssen Sie beim Trennen und Wiederherstellen der Verbindung zwischen Drucker und Computer darauf achten, dass Sie das USB-Kabel immer wieder an dem USB-Anschluss anschließen, der ursprünglich für den Dell Drucker verwendet wurde. Außerdem dürfen Sie die Dell Druckertreiber nicht mehrmals von der Drucker-CD installieren.

## Entfernen und erneutes Installieren der Software

Wenn Ihr Drucker nicht korrekt funktioniert oder während des Druckbetriebs Kommunikations-Fehlermeldungen angezeigt werden, können Sie die Druckersoftware entfernen und neu installieren.

- 1 Klicken Sie auf **Start**→ **Programme** oder **Alle Programme**→ **Dell Drucker**→ **Dell Photo AIO Printer 942**→ **Dell Photo AIO Printer 942 deinstallieren**.
- 2 Befolgen Sie die Bildschirmanweisungen.
- 3 Starten Sie den Computer neu.
- 4 Legen Sie die *Drivers and Utilities*-CD ein und folgen Sie den Anweisungen auf dem Bildschirm.  
Wenn der Installationsbildschirm nicht angezeigt wird:
  - a Klicken Sie in *Windows XP* auf **Start**→ **Arbeitsplatz**.  
Doppelklicken Sie in *Windows 2000* auf dem Desktop auf **Arbeitsplatz**.
  - b Doppelklicken Sie auf das Symbol für das **CD-ROM-Laufwerk**. Doppelklicken Sie gegebenenfalls auf **setup.exe**.
  - c Klicken Sie bei angezeigtem Software-Installationsbildschirm auf **Installieren** oder **Jetzt installieren**.
  - d Befolgen Sie die Bildschirmanweisungen, um die Installation abzuschließen.

## Druckerprobleme

**VERGEWISSERN SIE SICH, DASS DAS NETZKABEL DES DRUCKERS FEST MIT DEM DRUCKER UND DER STROMQUELLE VERBUNDEN IST.**

**STELLEN SIE FEST, OB DER DRUCKER ANGEHALTEN WURDE —**

*Windows XP*

- 1 Klicken Sie auf **Start**→ **Einstellungen**→ **Drucker und Faxgeräte**.
- 2 Doppelklicken Sie auf **Dell Photo AIO Printer 942** und klicken Sie anschließend auf **Drucker**.
- 3 Stellen Sie sicher, dass **Drucker anhalten** nicht aktiviert ist. Wenn sich neben **Drucker anhalten** eine Auswahlmarkierung befindet, klicken Sie darauf, um die Markierung aufzuheben.

*Windows 2000*

- 1 Klicken Sie auf **Start**→ **Einstellungen**→ **Drucker**.
- 2 Doppelklicken Sie auf **Dell Photo AIO Printer 942** und klicken Sie anschließend auf **Drucker**.
- 3 Stellen Sie sicher, dass **Drucker anhalten** nicht aktiviert ist. Wenn sich neben **Drucker anhalten** eine Auswahlmarkierung befindet, klicken Sie darauf, um die Markierung aufzuheben.

**ÜBERPRÜFEN SIE, OB ANZEIGELICHTER DES DRUCKERS BLINKEN —** Weitere Informationen hierzu finden Sie unter „Fehlermeldungen und Lichter“ auf Seite 74.

**VERGEWISSERN SIE SICH, DASS SIE DIE TINTENPATRONEN KORREKT INSTALLIERT SOWIE DEN AUFKLEBER UND DIE TRANSPARENTE KLEBEFOLIE VON JEDER PATRONE ENTFERNT HABEN.**

**VERGEWISSERN SIE SICH, DASS DAS PAPIER ORDNUNGSGEMÄß EINGELEGT WURDE** — Weitere Informationen hierzu finden Sie unter „Einlegen von Papier“ auf Seite 28.

## Allgemeine Probleme

### Faxprobleme

**VERGEWISSERN SIE SICH, DASS SIE SOWOHL DEN DRUCKER ALS AUCH IHREN COMPUTER ORDNUNGSGEMÄß EINGESCHALTET HABEN UND DASS DAS USB-KABEL KORREKT EINGESTECKT WURDE.**

**STELLEN SIE SICHER, DASS DER COMPUTER AN EINE AKTIVE ANALOGE TELEFONLEITUNG ANGESCHLOSSEN IST** —

- Sie können die Faxfunktion nur verwenden, wenn eine Telefonverbindung zum Fax-Modem Ihres Computers besteht.
- Wenn Sie eine Telefonleitung mit DSL-Breitbanddienst verwenden, muss auch ein DSL-Filter für das Fax-Modem installiert sein. Weitere Informationen erhalten Sie bei Ihrem Internet-Provider.
- Vergewissern Sie sich, dass Ihr Computer nicht über ein DFÜ-Modem mit dem Internet verbunden ist, wenn Sie versuchen eine Faxnachricht zu verschicken.

**WENN SIE EIN EXTERNES MODEM VERWENDEN, VERGEWISSERN SIE SICH, DASS ES EINGESCHALTET UND ORDNUNGSGEMÄß MIT IHREM COMPUTER VERBUNDEN IST.**

### Papierprobleme

**VERGEWISSERN SIE SICH, DASS DAS PAPIER ORDNUNGSGEMÄß EINGELEGT WURDE** — Weitere Informationen hierzu finden Sie unter „Einlegen von Papier“ auf Seite 28.

**VERWENDEN SIE NUR FÜR IHREN DRUCKER EMPFOHLENES PAPIER** — Weitere Informationen hierzu finden Sie unter „Richtlinien für Druckmedien“ auf Seite 26.

**VERWENDEN SIE EINE KLEINERE PAPIERMENGE, WENN SIE MEHRERE SEITEN AUSDRUCKEN** — Weitere Informationen hierzu finden Sie unter „Richtlinien für Druckmedien“ auf Seite 26.

**VERGEWISSERN SIE SICH, DASS DAS PAPIER NICHT ZERKNITTERT, ZERRISSEN ODER ANDERWEITIG BESCHÄDIGT IST.**



**VERGEWISSERN SIE SICH, DASS DAS PAPIER AN DER RECHTEN KANTE DER PAPIERSTÜTZE ANLIEGT UND DASS DIE PAPIERFÜHRUNG AN DER LINKEN PAPIERKANTE ANLIEGT.**

**PRÜFEN SIE, OB EIN PAPIERSTAU VORLIEGT —**

*Verwendung Ihres Druckers und Computers*

- Befolgen Sie die Bildschirmanweisungen zum Beheben des Papierstaus.

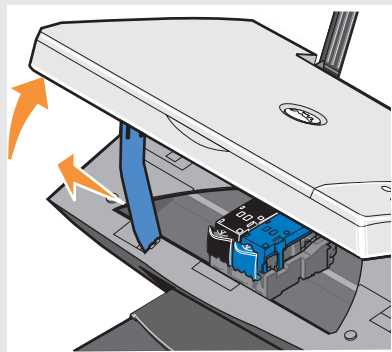
*Verwendung des Druckers ohne einen Computer*

Wenn sich der Papierstau in der Papierstütze befindet:

- 1 Schalten Sie den Drucker aus.
- 2 Greifen Sie das Papier und ziehen Sie es vorsichtig aus dem Drucker.
- 3 Schalten Sie den Drucker ein und drucken Sie das Dokument noch einmal aus.

Wenn der Papierstau nicht sichtbar ist:

- 1 Schalten Sie den Drucker aus.
- 2 Heben Sie die Druckereinheit an und positionieren Sie die Scannerstütze zwischen die Nasen, damit sie geöffnet bleibt.



- 3 Ziehen Sie in den Drucker eingezogenes Papier vorsichtig heraus.
- 4 Schließen Sie die Druckereinheit, schalten Sie den Drucker ein und drucken Sie das Dokument noch einmal.

## Fehlermeldungen und Lichter

Auf Ihrem Computerbildschirm oder in der Bedienfeldanzeige können die folgenden Fehlermeldungen angezeigt werden.

Fehlermeldung:	Aussage:	Lösung:
Warnmeldung „Wenig Tinte“	Die Tintenpatrone enthält nur noch sehr wenig Tinte. Diese Meldung wird angezeigt, wenn Ihre Tintenpatronen nur noch bis zu 25, 15 und 5 Prozent gefüllt sind.	Wechseln Sie die Patrone aus. Weitere Informationen hierzu finden Sie unter „Ersetzen von Tintenpatronen“ auf Seite 63.
Reservetank	Der verfügbare Tintenpunktzähler einer Patrone steht auf null.	Bestellen Sie von Dell eine neue Tintenpatrone und wechseln Sie die alte Tintenpatrone aus. Gehen Sie zu <a href="http://www.dell.com/supplies">www.dell.com/supplies</a> , um eine neue Tintenpatrone zu bestellen.
Papierstau	Im Drucker liegt ein Papierstau vor.	Beheben Sie den Papierstau. Weitere Informationen hierzu finden Sie unter „Prüfen Sie, ob ein Papierstau vorliegt“ auf Seite 73.
Papierfach leer	Im Drucker befindet sich kein Papier mehr.	Legen Sie Papier in den Drucker ein. Weitere Informationen hierzu finden Sie unter „Einlegen von Papier“ auf Seite 28.
Druckkopffehler	Die Tintenpatrone wird nicht mehr mit Strom versorgt.	Trennen Sie die Stromversorgung und schließen Sie den Drucker dann erneut an. Setzen Sie die Tintenpatronen erneut ein. Weitere Informationen hierzu finden Sie unter „Ersetzen von Tintenpatronen“ auf Seite 63.
Druckschlittenfehler	Druckschlittenfehler.	Trennen Sie die Stromversorgung des Druckers, prüfen Sie, ob Papierstaus vorliegen, und schließen Sie das Gerät dann erneut an die Stromversorgung an.
Datenfehler	Datenfehler oder unvollständige Daten.	Drücken Sie die <b>Ein/Aus</b> -Taste, um den Drucker zurückzusetzen.
Scanschlittenfehler	Scanschlittenfehler.	Schalten Sie den Drucker aus, warten Sie einige Sekunden und schalten Sie dann den Drucker wieder ein.
Papiervorschubfehler	Es ist ein Papiervorschubfehler aufgetreten.	Drücken Sie die <b>Ein/Aus</b> -Taste, um den Drucker zurückzusetzen.
Systemsteuerungsfehler	Es ist ein Papier-Systemsteuerungsfehler aufgetreten.	Drücken Sie die <b>Ein/Aus</b> -Taste, um den Drucker zurückzusetzen.
Fehler beim PictBridge-Anschluss	Das angeschlossene Gerät wird nicht unterstützt oder die PictBridge-fähige Digitalkamera befindet sich nicht im richtigen USB-Modus.	Trennen Sie die Verbindung zu dem Gerät bzw. überprüfen Sie die Einstellung für den USB-Modus. Weitere Informationen finden Sie in der Dokumentation zu Ihrer Digitalkamera.

# Verbessern der Druckqualität

Wenn Sie mit der Druckqualität Ihrer Dokumente nicht zufrieden sind, gibt es verschiedene Möglichkeiten, sie zu verbessern.

- Wählen Sie das passende Papierformat. Verwenden Sie beispielsweise das Premium-Fotopapier von Dell, wenn Sie Fotos mit einer Foto-Tintenpatrone ausdrucken.
- Verwenden Sie schwereres, sehr weißes oder beschichtetes Papier. Verwenden Sie zum Ausdrucken von Fotos das Premium-Fotopapier von Dell.
- Wählen Sie eine höhere Druckqualität aus.

So wählen Sie eine höhere Druckqualität:

- 1 Klicken Sie bei geöffnetem Dokument auf **Datei**→ **Drucken**.  
Das Dialogfeld **Drucken** wird angezeigt.
- 2 Klicken Sie auf **Einstellungen**, **Eigenschaften** oder **Optionen** (je nach dem verwendeten Programm oder Betriebssystem).
- 3 Wählen Sie auf der Registerkarte **Qualität/Kopien** die Option **Qualität/Geschwindigkeit** und wählen Sie eine höhere Qualitätseinstellung aus.
- 4 Drucken Sie das Dokument erneut.
- 5 Wenn die Qualität nicht besser ist, versuchen Sie, die Tintenpatronen neu auszurichten oder zu reinigen. Weitere Informationen hierzu finden Sie unter „Ausrichten der Tintenpatronen“ auf Seite 66. Weitere Informationen über das Reinigen von Patronen finden Sie unter „Reinigen der Tintenpatronendüsen“ auf Seite 67.

Nach zusätzlichen Lösungsvorschlägen können Sie im Druckerratgeber oder auf der Website von Dell ([support.dell.com](http://support.dell.com)) suchen.

So greifen Sie auf den Druckerratgeber von Dell zu:

- 1 Klicken Sie auf **Start**→ **Programme** oder **Alle Programme**→ **Dell Drucker**→ **Dell Photo AIO Printer 942**→ **Dell Druckerratgeber**
- 2 Klicken Sie auf die Registerkarte **Fehlersuche**.



# Kontakte zu Dell

## Technischer Kundendienst

Wenn Sie zur Lösung eines technischen Problems Hilfe benötigen, steht Ihnen der Kundendienst von Dell jederzeit zur Verfügung.

- 1 Rufen Sie den technischen Kundendienst von einem Telefon in Ihrer Nähe oder vom Drucker aus an, damit Ihnen der Kundendienst bei eventuell durchzuführenden Verfahrensschritten behilflich sein kann. Verwenden Sie, wenn Sie Dell anrufen, Ihren Express-Service-Code, um die Weiterleitung Ihres Anrufs zum relevanten Kundendienstmitarbeiter zu beschleunigen.

Den Express-Service-Code finden Sie auf der Rückseite des Druckers.

**HINWEIS:** Das Express-Service-Code-System steht möglicherweise nicht in allen Ländern zur Verfügung.

- 2 In den USA sollten sich Firmenkunden an die Rufnummer 1-877-459-7298 und sonstige Anwender (Privatanwender und Einzelkunden) an die Rufnummer 1-800-624-9896 wenden.

Wenn Sie von einem anderen Land aus anrufen oder sich in einem anderen Kundendienstgebiet befinden, können Sie Ihre lokale Rufnummer unter „Kontakte zu Dell“ auf Seite 77 in Erfahrung bringen.

- 3 Folgen Sie den Menüaufforderungen des automatischen Telefonsystems, um mit einem Mitarbeiter des Technischen Kundendienstes verbunden zu werden.

## Automatischer Bestell-Status-Service

Wenn Sie sich über den Bestell-Status von Ihnen angeforderter Dell-Produkte informieren möchten, können Sie entweder die Website **support.dell.com**, aufsuchen, oder den automatisierten Bestell-Status-Service anrufen. Eine aufgezeichnete Mitteilung fordert Sie zur Angabe der Informationen auf, die zum Auffinden Ihrer Bestelldaten sowie dafür erforderlich sind, Auskünfte darüber zu erteilen. Unter „Kontakte zu Dell“ auf Seite 77 finden Sie die für Ihren Service-Bereich gültige Telefonnummer.

## Kontakte zu Dell

Wenn Sie auf elektronischem Wege Kontakt zu Dell aufnehmen möchten, können Sie dies über eine der folgenden Websites tun:

- **www.dell.com**
- **support.dell.com** (Technischer Kundendienst)
- **premiersupport.dell.com** (Technischer Kundendienst für Kunden aus dem Bildungs-, Regierungs- und Gesundheitswesen sowie für mittlere und Großkunden, einschließlich Premier-, Platinum- und Gold-Kunden)

Die spezielle Web-Adresse für Ihr Land können Sie dem entsprechenden Landesabschnitt in der unten stehenden Tabelle entnehmen.

**HINWEIS:** Gebührenfreie Rufnummern sind für die Länder bestimmt, für die sie aufgelistet sind.

Wenn Sie zu Dell Kontakt aufnehmen müssen, verwenden Sie dazu die in der folgenden Tabelle angegebenen Web-Adressen, Telefonnummern und Codes. Wenn Sie Hilfe bei der Auswahl des zu verwendenden Codes benötigen, wenden Sie sich an eine örtliche oder internationale Telefonauskunft.

Land (Stadt) Internationale Vorwahl – Landesvorwahl Stadtvorwahl	Abteilungsname oder Servicebereich, Website und E-Mail-Adresse	Bereichcodes Örtliche Rufnummern und Gebührenfreie Rufnummern
USA (Austin, Texas) Internationale Vorwahl: 011 Landesvorwahl: 1	Automatischer Bestell-Status-Service	Gebührenfreie Rufnummer: 1-800-433-9014
	AutoTech (Portables und Desktop-Computer)	Gebührenfreie Rufnummer: 1-800-247-9362
	<b>Sonstige Kunden</b> (Privatanwender und Einzelkunden)	
	Technische Unterstützung	Gebührenfreie Rufnummer: 1-800-624-9896
	Kundendienst	Gebührenfreie Rufnummer: 1-800-624-9897
	DellNet™ Service und Kundendienst	Gebührenfreie Rufnummer: 1-877-Dellnet (1-877-335-5638)
	EPP-Kunden (Employee Purchase Program; Programm, in dem Dell seinen Mitarbeitern Produkte zu vergünstigten Konditionen anbietet)	Gebührenfreie Rufnummer: 1-800-695-8133
	Finanzdienstleistungs-Website: <a href="http://www.dellfinancialservices.com">www.dellfinancialservices.com</a>	
	Finanzdienstleistungen (Leasing/Darlehen)	Gebührenfreie Rufnummer: 1-877-577-3355
	Finanzdienstleistungen (Dell Vorzugskunden [DPA])	Gebührenfreie Rufnummer: 1-800-283-2210
	<b>Firmenkunden</b>	
	Kundendienst und Technische Unterstützung	Gebührenfreie Rufnummer: 1-877-459-7298
	EPP-Kunden (Employee Purchase Program; Programm, in dem Dell seinen Mitarbeitern Produkte zu vergünstigten Konditionen anbietet)	Gebührenfreie Rufnummer: 1-800-695-8133
	Drucker und Projektoren – Technischer Kundendienst	Gebührenfreie Rufnummer: 1-877-459-7298
	<b>Öffentliche Auftraggeber</b> (Regierungs-, Bildungs- und Gesundheitswesen)	
	Kundendienst und Technische Unterstützung	Gebührenfreie Rufnummer: 1-800-456-3355
	EPP-Kunden (Employee Purchase Program; Programm, in dem Dell seinen Mitarbeitern Produkte zu vergünstigten Konditionen anbietet)	Gebührenfreie Rufnummer: 1-800-234-1490
	Dell Verkaufsabteilung	Gebührenfreie Rufnummer: 1-800-289-3355 oder Gebührenfreie Rufnummer: 1-800-879-3355
	Dell Verkaufsstelle (von Dell überholte Computer)	Gebührenfreie Rufnummer: 1-888-798-7561
	Verkauf von Software und Peripheriegeräten	Gebührenfreie Rufnummer: 1-800-671-3355
Verkauf von Ersatzteilen	Gebührenfreie Rufnummer: 1-800-357-3355	
Verkauf von erweiterten Kundendienstangeboten und Garantien	Gebührenfreie Rufnummer: 1-800-247-4618	
Faxnummer	Gebührenfreie Rufnummer: 1-800-727-8320	
Dell Leistungen für Taube, Schwerhörige und Sprachbehinderte	Gebührenfreie Rufnummer: 1-877-DELLTTY (1-877-335-5889)	

Land (Stadt) Internationale Vorwahl – Landesvorwahl Stadtvorwahl	Abteilungsname oder Servicebereich, Website und E-Mail-Adresse	Bereichcodes Örtliche Rufnummern und Gebührenfreie Rufnummern
<b>Amerikanische Jungfraueninseln</b>	Allgemeiner Kundendienst	1-877-673-3355
<b>Anguilla</b>	Allgemeiner Kundendienst	Gebührenfreie Rufnummer: 800-335-0031
<b>Antigua und Barbuda</b>	Allgemeiner Kundendienst	1-800-805-5924
<b>Argentinien (Buenos Aires)</b>	Website: <a href="http://www.dell.com.ar">www.dell.com.ar</a>	
Internationale Vorwahl: <b>00</b>	Technische Unterstützung und Kundendienst	Gebührenfreie Rufnummer: 0-800-444-0733
Landesvorwahl: <b>54</b>	Verkaufsabteilung	0-810-444-3355
Stadtvorwahl: <b>11</b>	Technischer Kundendienst – Faxnummer	11 4515 7139
	Kundendienst-Faxnummer	11 4515 7138
<b>Aruba</b>	Allgemeiner Kundendienst	Gebührenfreie Rufnummer: 800-1578
<b>Australien (Sydney)</b>	E-Mail (Australien): <a href="mailto:au_tech_support@dell.com">au_tech_support@dell.com</a>	
Internationale Vorwahl: <b>0011</b>	E-Mail (Neuseeland): <a href="mailto:nz_tech_support@dell.com">nz_tech_support@dell.com</a>	
Landesvorwahl: <b>61</b>	Privat- und kleinere Firmenkunden	1-300-65-55-33
Stadtvorwahl: <b>2</b>	Regierungs- und Geschäftswesen	Gebührenfreie Rufnummer: 1-800-633-559
	Abteilung Vorzugskunden (PAD)	Gebührenfreie Rufnummer: 1-800-060-889
	Kundendienst	Gebührenfreie Rufnummer: 1-800-819-339
	Verkaufsabteilung Firmenkunden	Gebührenfreie Rufnummer: 1-800-808-385
	Transaktions-Verkaufsabteilung	Gebührenfreie Rufnummer: 1-800-808-312
	Faxnummer	Gebührenfreie Rufnummer: 1-800-818-341
<b>Bahamas</b>	Allgemeiner Kundendienst	Gebührenfreie Rufnummer: 1-866-278-6818
<b>Barbados</b>	Allgemeiner Kundendienst	1-800-534-3066
<b>Belgien (Brüssel)</b>	Website: <a href="http://support.euro.dell.com">support.euro.dell.com</a>	
Internationale Vorwahl: <b>00</b>	E-Mail: <a href="mailto:tech_be@dell.com">tech_be@dell.com</a>	
Landesvorwahl: <b>32</b>	E-Mail für französisch-sprechende Kunden: <a href="http://support.euro.dell.com/be/fr/emaildell/">support.euro.dell.com/be/fr/emaildell/</a>	
Stadtvorwahl: <b>2</b>	Technische Unterstützung	02 481 92 88
	Kundendienst	02 481 91 19
	Verkaufsabteilung Firmenkunden	02 481 91 00
	Faxnummer	02 481 92 99
	Vermittlungszentrale	02 481 91 00
<b>Bermuda</b>	Allgemeiner Kundendienst	1-800-342-0671
<b>Bolivien</b>	Allgemeiner Kundendienst	Gebührenfreie Rufnummer: 800-10-0238



Land (Stadt) Internationale Vorwahl – Landesvorwahl Stadtvorwahl	Abteilungsname oder Servicebereich, Website und E-Mail-Adresse	Bereichcodes Örtliche Rufnummern und Gebührenfreie Rufnummern
<b>Brasilien</b>	Website: <a href="http://www.dell.com/br">www.dell.com/br</a>	
Internationale Vorwahl: <b>00</b>	Kundendienst, Technischer Kundendienst	0800 90 3355
Landesvorwahl: <b>55</b>	Technischer Kundendienst – Faxnummer	51 481 5470
Stadtvorwahl: <b>51</b>	Kundendienst-Faxnummer	51 481 5480
	Verkaufsabteilung	0800 90 3390
<b>Britische Jungfraueninseln</b>	Allgemeiner Kundendienst	Gebührenfreie Rufnummer: 1-866-278-6820
<b>Brunei</b>	Technischer Kundendienst (Penang, Malaysia)	604 633 4966
Landesvorwahl: <b>673</b>	Technischer Kundendienst (Penang, Malaysia)	604 633 4949
	Transaktions-Verkaufsabteilung (Penang, Malaysia)	604 633 4955
<b>Cayman Inseln</b>	Allgemeiner Kundendienst	1-800-805-7541
<b>Chile (Santiago)</b>	Verkauf, Kundendienst und Technischer Kundendienst	Gebührenfreie Rufnummer: 1230-020-4823
Landesvorwahl: <b>56</b>		
Stadtvorwahl: <b>2</b>		

Land (Stadt) Internationale Vorwahl – Landesvorwahl Stadtvorwahl	Abteilungsname oder Servicebereich, Website und E-Mail-Adresse	Bereichcodes Örtliche Rufnummern und Gebührenfreie Rufnummern
<b>China (Xiamen)</b> Landesvorwahl: <b>86</b> Stadtvorwahl: <b>592</b>	Technischer Kundendienst – Website <b>support.ap.dell.com/china</b>	
	Kundendienst-E-Mail: cn_support@dell.com	
	Technischer Kundendienst – Faxnummer	818 1350
	Privat- und kleinere Firmenkunden – Technische Unterstützung	Gebührenfreie Rufnummer: 800 858 2437
	Vorzugskunden/Technischer Firmenkundendienst	Gebührenfreie Rufnummer: 800 8582333
	Technischer Kundendienst (Projektoren, PDAs, Drucker, Switches, Router usw.)	Gebührenfreie Rufnummer: 800 858 2920
	Kundenerfahrungen	Gebührenfreie Rufnummer: 800 858 2060
	Privat- und kleinere Firmenkunden	Gebührenfreie Rufnummer: 800 858 2222
	Abteilung Vorzugskunden (PAD)	Gebührenfreie Rufnummer: 800 858 2557
	Großkunden GCP	Gebührenfreie Rufnummer: 800 858 2055
	Großkunden – Schlüsselkunden	Gebührenfreie Rufnummer: 800 858 2628
	Großkunden – Norden	Gebührenfreie Rufnummer: 800 858 2999
	Großkunden – Norden / Regierungs- und Bildungswesen	Gebührenfreie Rufnummer: 800 858 2955
	Großkunden – Osten	Gebührenfreie Rufnummer: 800 858 2020
	Große Firmenkunden – Osten / Regierungs- und Bildungswesen	Gebührenfreie Rufnummer: 800 858 2669
	Große Firmenkunden – Queue-Team	Gebührenfreie Rufnummer: 800 858 2222
Große Firmenkunden – Süden	Gebührenfreie Rufnummer: 800 858 2355	
Große Firmenkunden – Westen	Gebührenfreie Rufnummer: 800 858 2811	
Große Firmenkunden – Ersatzteile	Gebührenfreie Rufnummer: 800 858 2621	
<b>Costa Rica</b>	Allgemeiner Kundendienst	0800-012-0435

Land (Stadt) Internationale Vorwahl – Landesvorwahl Stadtvorwahl	Abteilungsname oder Servicebereich, Website und E-Mail-Adresse	Bereichcodes Örtliche Rufnummern und Gebührenfreie Rufnummern
<b>Dänemark (Kopenhagen)</b> Internationale Vorwahl: <b>00</b> Landesvorwahl: <b>45</b>	Website: <b>support.euro.dell.com</b> E-Mail-Unterstützung (Portables): den_nbk_support@dell.com E-Mail-Unterstützung (Desktop-Computer): den_support@dell.com E-Mail-Unterstützung (Server): Nordic_server_support@dell.com	
	Technische Unterstützung	7023 0182
	Kundendienst (Geschäftsbeziehungen)	7023 0184
	Privat- und kleinere Firmenkunden – Kundendienst	3287 5505
	Vermittlungszentrale (Geschäftsbeziehungen)	3287 1200
	Vermittlungszentrale (Geschäftsbeziehungen)	3287 1201
	Vermittlungszentrale (Privat- und kleinere Firmenkunden)	3287 5000
	Fax-Vermittlungszentrale (Privat- und kleinere Firmenkunden)	3287 5001
<b>Deutschland (Langen)</b> Internationale Vorwahl: <b>00</b> Landesvorwahl: <b>49</b> Stadtvorwahl: <b>6103</b>	Website: <b>support.euro.dell.com</b> E-Mail: tech_support_central_europe@dell.com	
	Technische Unterstützung	06103 766-7200
	Privat- und kleinere Firmenkunden – Kundendienst	0180-5-224400
	Globaler Kundendienst	06103 766-9570
	Vorzugskunden/Firmenkundendienst	06103 766-9420
	Große Firmenkunden/Kundendienst	06103 766-9560
	Öffentliche Auftraggeber/Kundendienst	06103 766-9555
	Vermittlungszentrale	06103 766-7000
<b>Dominica</b>	Allgemeiner Kundendienst	Gebührenfreie Rufnummer: 1-866-278-6821
<b>Dominikanische Republik</b>	Allgemeiner Kundendienst	1-800-148-0530
<b>Ecuador</b>	Allgemeiner Kundendienst	Gebührenfreie Rufnummer: 999-119
<b>El Salvador</b>	Allgemeiner Kundendienst	01-899-753-0777

Land (Stadt) Internationale Vorwahl – Landesvorwahl Stadtvorwahl	Abteilungsname oder Servicebereich, Website und E-Mail-Adresse	Bereichcodes Örtliche Rufnummern und Gebührenfreie Rufnummern
<b>Finnland (Helsinki)</b>	Website: <b>support.euro.dell.com</b>	
Internationale Vorwahl: <b>990</b>	E-Mail: <b>fin_support@dell.com</b>	
Landesvorwahl: <b>358</b>	E-Mail-Unterstützung (Server):	
Stadtvorwahl: <b>9</b>	<b>Nordic_support@dell.com</b>	
	Technische Unterstützung	09 253 313 60
	Technischer Kundendienst – Faxnummer	09 253 313 81
	Kundendienst (Geschäftsbeziehungen)	09 253 313 38
	Privat- und kleinere Firmenkunden – Kundendienst	09 693 791 94
	Faxnummer	09 253 313 99
	Vermittlungszentrale	09 253 313 00
<b>Frankreich (Paris) (Montpellier)</b>	Website: <b>support.euro.dell.com</b>	
Internationale Vorwahl: <b>00</b>	E-Mail: <b>support.euro.dell.com/fr/fr/emailldell/</b>	
Landesvorwahl: <b>33</b>	<b>Privat- und kleinere Firmenkunden</b>	
Stadtvorwahlen: <b>(1) (4)</b>	Technische Unterstützung	0825 387 270
	Kundendienst	0825 823 833
	Vermittlungszentrale	0825 004 700
	Vermittlungszentrale (Anrufe von außerhalb Frankreichs)	04 99 75 40 00
	Verkaufsabteilung	0825 004 700
	Faxnummer	0825 004 701
	Faxnummer (Anrufe von außerhalb Frankreichs)	04 99 75 40 01
	<b>Firmenkunden</b>	
	Technische Unterstützung	0825 004 719
	Kundendienst	0825 338 339
	Vermittlungszentrale	01 55 94 71 00
	Verkaufsabteilung	01 55 94 71 00
	Faxnummer	01 55 94 71 01
<b>Grenada</b>	Allgemeiner Kundendienst	Gebührenfreie Rufnummer: 1-866-540-3355

Land (Stadt) Internationale Vorwahl – Landesvorwahl Stadtvorwahl	Abteilungsname oder Servicebereich, Website und E-Mail-Adresse	Bereichcodes Örtliche Rufnummern und Gebührenfreie Rufnummern
<b>Griechenland</b>	Website: <a href="http://support.euro.dell.com">support.euro.dell.com</a>	
Internationale Vorwahl: 00	E-Mail: <a href="mailto:support.euro.dell.com/gr/en/emaildell/">support.euro.dell.com/gr/en/emaildell/</a>	
Landesvorwahl: 30	Technische Unterstützung	080044149518
	Technischer Kundendienst – Gold	08844140083
	Vermittlungszentrale	2108129800
	Verkaufsabteilung	2108129800
	Faxnummer	2108129812
<b>Großbritannien (Bracknell)</b>	Website: <a href="http://support.euro.dell.com">support.euro.dell.com</a>	
Internationale Vorwahl: 00	Kundendienst-Website: <a href="http://support.euro.dell.com/uk/en/ECare/Form/Home.asp">support.euro.dell.com/uk/en/ECare/Form/Home.asp</a>	
Landesvorwahl: 44		
Stadtvorwahl: 1344	E-Mail: <a href="mailto:dell_direct_support@dell.com">dell_direct_support@dell.com</a>	
	Technische Unterstützung (Firmenkunden/Vorzugskunden/PAD [1000+ Mitarbeiter])	0870 908 0500
	Technische Unterstützung (Direktkunden/Abteilung Vorzugskunden und allgemein)	0870 908 0800
	Kundendienst für globale Kunden	01344 373 186
	Kundendienst für Privat- und kleinere Firmenkunden	0870 906 0010
	Kundendienst für Firmenkunden	01344 373 185
	Kundendienst für Vorzugskunden (500–5000 Mitarbeiter)	0870 906 0010
	Kundendienst für zentrale Regierungsbehörden	01344 373 193
	Kundendienst für örtliche Regierungs- und Bildungseinrichtungen	01344 373 199
	Kundendienst für Einrichtungen des Gesundheitswesens	01344 373 194
	Verkaufsabteilung für Privat- und kleinere Firmenkunden	0870 907 4000
	Verkaufsabteilung für Firmenkunden/Öffentliche Auftraggeber	01344 860 456
	Faxnummer für Privat- und kleinere Firmenkunden	0870 907 4006
<b>Guatemala</b>	Allgemeiner Kundendienst	1-800-999-0136
<b>Guyana</b>	Allgemeiner Kundendienst	Gebührenfreie Rufnummer: 1-877-270-4609

Land (Stadt) Internationale Vorwahl – Landesvorwahl Stadtvorwahl	Abteilungsname oder Servicebereich, Website und E-Mail-Adresse	Bereichcodes Örtliche Rufnummern und Gebührenfreie Rufnummern
<b>Hong Kong</b>	Website: <b>support.ap.dell.com</b>	
Internationale Vorwahl: <b>001</b>	E-Mail: ap_support@dell.com	
Landesvorwahl: <b>852</b>	Technische Unterstützung (Dimension™ und Inspiron™)	2969 3189
	Technische Unterstützung (OptiPlex™, Latitude™ und Dell Precision™)	2969 3191
	Technische Unterstützung (PowerApp™, PowerEdge™, PowerConnect™ und PowerVault™)	2969 3196
	Gold Queue EEC-Hotline	2969 3187
	Kundenverteidigung	3416 0910
	Großkunden	3416 0907
	Globales Kundenprogramm	3416 0908
	Abteilung für mittlere Firmenkunden	3416 0912
	Abteilung für Privat- und kleinere Firmenkunden	2969 3105
<b>Indien</b>	Technische Unterstützung	1600 33 8045
	Verkaufsabteilung	1600 33 8044
<b>Irland (Cherrywood)</b>	Website: <b>support.euro.dell.com</b>	
Internationale Vorwahl: <b>16</b>	E-Mail: dell_direct_support@dell.com	
Landesvorwahl: <b>353</b>	Technische Unterstützung	1850 543 543
Stadtvorwahl: <b>1</b>	Technische Unterstützung in Großbritannien (nur von Großbritannien aus anrufen)	0870 908 0800
	Kundendienst Privatkunden	01 204 4014
	Kleinere Firmenkunden – Kundendienst	01 204 4014
	Technischer Kundendienst in Großbritannien (nur von Großbritannien aus anrufen)	0870 906 0010
	Kundendienst für Firmenkunden	1850 200 982
	Kundendienst Firmenkunden (nur von Großbritannien aus anrufen)	0870 907 4499
	Verkaufsabteilung Irland	01 204 4444
	Verkaufsabteilung Großbritannien (nur von Großbritannien aus anrufen)	0870 907 4000
	Faxnummer/SalesFax	01 204 0103
	Vermittlungszentrale	01 204 4444

Land (Stadt) Internationale Vorwahl – Landesvorwahl Stadtvorwahl	Abteilungsname oder Servicebereich, Website und E-Mail-Adresse	Bereichcodes Örtliche Rufnummern und Gebührenfreie Rufnummern
<b>Italien (Mailand)</b> Internationale Vorwahl: <b>00</b> Landesvorwahl: <b>39</b> Stadtvorwahl: <b>02</b>	Website: <b>support.euro.dell.com</b> E-Mail: <b>support.euro.dell.com/it/it/emaildell/</b> <b>Privat- und kleinere Firmenkunden</b> Technische Unterstützung Kundendienst Faxnummer Vermittlungszentrale <b>Firmenkunden</b> Technische Unterstützung Kundendienst Faxnummer Vermittlungszentrale	    02 577 826 90 02 696 821 14 02 696 821 13 02 696 821 12  02 577 826 90 02 577 825 55 02 575 035 30 02 577 821
<b>Jamaica</b>	Allgemeiner Kundendienst (nur von Jamaica aus anrufen)	1-800-682-3639
<b>Japan (Kawasaki)</b> Internationale Vorwahl: <b>001</b> Landesvorwahl: <b>81</b> Stadtvorwahl: <b>44</b>	Website: <b>support.jp.dell.com</b> Technische Unterstützung Technische Unterstützung außerhalb von Japan Kundendienst	Gebührenfreie Rufnummer: 0120-981-690 044-556-3468 044-556-4240
<b>Kanada (North York, Ontario)</b> Internationale Vorwahl: <b>011</b>	Online Bestellstatus: <b>www.dell.ca/ostatus</b> AutoTech (automatisierter Technischer Kundendienst) TechFax Kundendienst (Privat- und kleinere Firmenkunden) Kundendienst (Privat- und kleinere Firmenkunden) Technischer Kundendienst (Privat- und kleinere Firmenkunden) Technischer Kundendienst (mittlere/Großkunden, Kunden aus dem Regierungswesen) Verkaufsabteilung für Privat- und kleinere Firmenkunden Verkaufsabteilung (mittlere/Großkunden, Kunden aus dem Regierungswesen) Ersatzteilverkauf und Verkauf erweiterter Serviceleistungen	Gebührenfreie Rufnummer: 1-800-247-9362 Gebührenfreie Rufnummer: 1-800-950-1329 Gebührenfreie Rufnummer: 1-800-847-4096 Gebührenfreie Rufnummer: 1-800-326-9463 Gebührenfreie Rufnummer: 1-800-847-4096 Gebührenfreie Rufnummer: 1-800-387-5757 Gebührenfreie Rufnummer: 1-800-387-5752 Gebührenfreie Rufnummer: 1-800-387-5755 1 866 440 3355
<b>Kolumbien</b>	Allgemeiner Kundendienst	980-9-15-3978

Land (Stadt) Internationale Vorwahl – Landesvorwahl Stadtvorwahl	Abteilungsname oder Servicebereich, Website und E-Mail-Adresse	Bereichcodes Örtliche Rufnummern und Gebührenfreie Rufnummern
<b>Korea (Seoul)</b>	Technische Unterstützung	Gebührenfreie Rufnummer: 080-200-3800
Internationale Vorwahl: <b>001</b>	Verkaufsabteilung	Gebührenfreie Rufnummer: 080-200-3600
Landesvorwahl: <b>82</b>	Technischer Kundendienst (Seoul, Korea)	Gebührenfreie Rufnummer: 080-200-3800
Stadtvorwahl: <b>2</b>	Technischer Kundendienst (Penang, Malaysia)	604 633 4949
	Faxnummer	2194-6202
	Vermittlungszentrale	2194-6000
<b>Lateinamerika</b>	Technischer Kundendienst (Austin, Texas, USA)	512 728-4093
	Technischer Kundendienst (Austin, Texas, USA)	512 728-3619
	Fax (Technische Unterstützung und Technischer Kundendienst) (Austin, Texas, USA)	512 728-3883
	Verkaufsabteilung (Austin, Texas, USA)	512 728-4397
	Faxnummer der Verkaufsabteilung (Austin, Texas, USA)	512 728-4600 oder 512 728-3772
<b>Luxemburg</b>	Website: <a href="http://support.euro.dell.com">support.euro.dell.com</a>	
Internationale Vorwahl: <b>00</b>	E-Mail: <a href="mailto:tech_be@dell.com">tech_be@dell.com</a>	
Landesvorwahl: <b>352</b>	Technische Unterstützung (Brüssel, Belgien)	3420808075
	Verkaufsabteilung für Privat- und kleinere Firmenkunden (Brüssel, Belgien)	Gebührenfreie Rufnummer: 080016884
	Verkaufsabteilung Firmenkunden (Brüssel, Belgien)	02 481 91 00
	Kundendienst (Brüssel, Belgien)	02 481 91 19
	Faxnummer (Brüssel, Belgien)	02 481 92 99
	Vermittlungszentrale (Brüssel, Belgien)	02 481 91 00
<b>Macao</b>	Technische Unterstützung	Gebührenfreie Rufnummer: 0800 582
Landesvorwahl: <b>853</b>	Technischer Kundendienst (Penang, Malaysia)	604 633 4949
	Transaktions-Verkaufsabteilung	Gebührenfreie Rufnummer: 0800 581
<b>Malaysia (Penang)</b>	Technische Unterstützung	Gebührenfreie Rufnummer: 1 800 888 298
Internationale Vorwahl: <b>00</b>	Kundendienst	04 633 4949
Landesvorwahl: <b>60</b>	Transaktions-Verkaufsabteilung	Gebührenfreie Rufnummer: 1 800 888 202
Stadtvorwahl: <b>4</b>	Verkaufsabteilung Firmenkunden	Gebührenfreie Rufnummer: 1 800 888 213



Land (Stadt) Internationale Vorwahl – Landesvorwahl Stadtvorwahl	Abteilungsname oder Servicebereich, Website und E-Mail-Adresse	Bereichcodes Örtliche Rufnummern und Gebührenfreie Rufnummern
<b>Mexico</b> Internationale Vorwahl: <b>00</b> Landesvorwahl: <b>52</b>	Technischer Kundendienst	001-877-384-8979 oder 001-877-269-3383
	Verkaufsabteilung	50-81-8800 oder 01-800-888-3355
	Kundendienst	001-877-384-8979 oder 001-877-269-3383
	Zentrale Rufnummer	50-81-8800 oder 01-800-888-3355
<b>Montserrat</b>	Allgemeiner Kundendienst	Gebührenfreie Rufnummer: 1-866-278-6822
<b>Neuseeland</b> Internationale Vorwahl: <b>00</b> Landesvorwahl: <b>64</b>	E-Mail (Neuseeland): nz_tech_support@dell.com	
	E-Mail (Australien): au_tech_support@dell.com	
	Privat- und kleinere Firmenkunden	0800 446 255
	Regierungs- und Geschäftswesen	0800 444 617
	Verkaufsabteilung	0800 441 567
	Faxnummer	0800 441 566
<b>Nicaragua</b>	Allgemeiner Kundendienst	001-800-220-1006

Land (Stadt) Internationale Vorwahl – Landesvorwahl Stadtvorwahl	Abteilungsname oder Servicebereich, Website und E-Mail-Adresse	Bereichcodes Örtliche Rufnummern und Gebührenfreie Rufnummern
<b>Niederlande (Amsterdam)</b> Internationale Vorwahl: <b>00</b> Landesvorwahl: <b>31</b> Stadtvorwahl: <b>20</b>	Website: <b>support.euro.dell.com</b> E-Mail (Technische Unterstützung): (Firmenkunden): <b>nl_server_support@dell.com</b> (Latitude): <b>nl_latitude_support@dell.com</b> (Inspiron): <b>nl_inspiron_support@dell.com</b> (Dimension): <b>nl_dimension_support@dell.com</b> (OptiPlex): <b>nl_optiplex_support@dell.com</b> (Dell Precision): <b>nl_workstation_support@dell.com</b>	
	Technische Unterstützung	020 674 45 00
	Technischer Kundendienst – Faxnummer	020 674 47 66
	Privat- und kleinere Firmenkunden – Kundendienst	020 674 42 00
	Kundendienst (Geschäftsbeziehungen)	020 674 4325
	Verkaufsabteilung für Privat- und kleinere Firmenkunden	020 674 55 00
	Verkaufsabteilung (Geschäftsbeziehungen)	020 674 50 00
	Faxnummer der Verkaufsabteilung für Privat- und kleinere Firmenkunden	020 674 47 75
	Faxnummer der Verkaufsabteilung (Geschäftsbeziehungen)	020 674 47 50
	Vermittlungszentrale	020 674 50 00
	Faxnummer der Vermittlungszentrale	020 674 47 50
<b>Niederländische Antillen</b>	Allgemeiner Kundendienst	001-800-882-1519
<b>Norwegen (Lysaker)</b> Internationale Vorwahl: <b>00</b> Landesvorwahl: <b>47</b>	Website: <b>support.euro.dell.com</b> E-Mail-Unterstützung (Portables): <b>nor_nbk_support@dell.com</b> E-Mail-Unterstützung (Desktop-Computer): <b>nor_support@dell.com</b> E-Mail-Unterstützung (Server): <b>nordic_server_support@dell.com</b>	
	Technische Unterstützung	671 16882
	Kundendienst (Geschäftsbeziehungen)	671 17514
	Privat- und kleinere Firmenkunden – Kundendienst	23162298
	Vermittlungszentrale	671 16800
	Faxnummer der Vermittlungszentrale	671 16865

Land (Stadt) Internationale Vorwahl – Landesvorwahl Stadtvorwahl	Abteilungsname oder Servicebereich, Website und E-Mail-Adresse	Bereichcodes Örtliche Rufnummern und Gebührenfreie Rufnummern
<b>Österreich (Wien)</b>	Website: <a href="http://support.euro.dell.com">support.euro.dell.com</a>	
Internationale Vorwahl: <b>900</b>	E-Mail: <a href="mailto:tech_support_central_europe@dell.com">tech_support_central_europe@dell.com</a>	
Landesvorwahl: <b>43</b>	Verkaufsabteilung für Privat- und kleinere Firmenkunden	0820 240 530 00
Stadtvorwahl: <b>1</b>	Faxnummer für Privat- und kleinere Firmenkunden	0820 240 530 49
	Privat- und kleinere Firmenkunden – Kundendienst	0820 240 530 14
	Vorzugskunden/Firmenkundendienst	0820 240 530 16
	Privat- und kleinere Firmenkunden – Technische Unterstützung	0820 240 530 14
	Vorzugskunden/Technischer Firmenkundendienst	0660 8779
	Vermittlungszentrale	0820 240 530 00
<b>Panama</b>	Allgemeiner Kundendienst	001-800-507-0962
<b>Peru</b>	Allgemeiner Kundendienst	0800-50-669
<b>Polen (Warschau)</b>	Website: <a href="http://support.euro.dell.com">support.euro.dell.com</a>	
Internationale Vorwahl: <b>011</b>	E-Mail: <a href="mailto:pl_support_tech@dell.com">pl_support_tech@dell.com</a>	
Landesvorwahl: <b>48</b>	Kundendiensttelefon	57 95 700
Stadtvorwahl: <b>22</b>	Kundendienst	57 95 999
	Verkaufsabteilung	57 95 999
	Kundendienst-Faxnummer	57 95 806
	Faxnummer des Empfangs	57 95 998
	Vermittlungszentrale	57 95 999
<b>Portugal</b>	Website: <a href="http://support.euro.dell.com">support.euro.dell.com</a>	
Internationale Vorwahl: <b>00</b>	E-Mail: <a href="mailto:support.euro.dell.com/pt/en/emailldell/">support.euro.dell.com/pt/en/emailldell/</a>	
Landesvorwahl: <b>351</b>	Technische Unterstützung	707200149
	Kundendienst	800 300 413
	Verkaufsabteilung	800 300 410 oder 800 300 411 oder 800 300 412 oder 21 422 07 10
	Faxnummer	21 424 01 12
<b>Puerto Rico</b>	Allgemeiner Kundendienst	1-800-805-7545

Land (Stadt) Internationale Vorwahl – Landesvorwahl Stadtvorwahl	Abteilungsname oder Servicebereich, Website und E-Mail-Adresse	Bereichcodes Örtliche Rufnummern und Gebührenfreie Rufnummern
<b>Schweden (Upplands Vasby)</b>	Website: <a href="http://support.euro.dell.com">support.euro.dell.com</a>	
Internationale Vorwahl: <b>00</b>	E-Mail: <a href="mailto:swe_support@dell.com">swe_support@dell.com</a>	
Landesvorwahl: <b>46</b>	E-Mail-Unterstützung für Latitude und Inspiron: <a href="mailto:Swe-nbk_kats@dell.com">Swe-nbk_kats@dell.com</a>	
Stadtvorwahl: <b>8</b>	E-Mail-Unterstützung für OptiPlex: <a href="mailto:Swe_kats@dell.com">Swe_kats@dell.com</a>	
	E-Mail-Unterstützung für Server: <a href="mailto:Nordic_server_support@dell.com">Nordic_server_support@dell.com</a>	
	Technische Unterstützung	08 590 05 199
	Kundendienst (Geschäftsbeziehungen)	08 590 05 642
	Privat- und kleinere Firmenkunden – Kundendienst	08 587 70 527
	Unterstützung für EPP-Kunden (Employee Purchase Program; Programm, in dem Dell seinen Mitarbeitern Produkte zu vergünstigten Konditionen anbietet)	20 140 14 44
	Technischer Kundendienst – Faxnummer	08 590 05 594
	Verkaufsabteilung	08 590 05 185
<b>Schweiz (Genf)</b>	Website: <a href="http://support.euro.dell.com">support.euro.dell.com</a>	
Internationale Vorwahl: <b>00</b>	E-Mail: <a href="mailto:tech_support_central_europe@dell.com">tech_support_central_europe@dell.com</a>	
Landesvorwahl: <b>41</b>	E-Mail für französisch-sprechende Privat- sowie kleinere und andere Firmenkunden: <a href="http://support.euro.dell.com/ch/fr/emaildell/">support.euro.dell.com/ch/fr/emaildell/</a>	
Stadtvorwahl: <b>22</b>	Technischer Kundendienst (Privat- und kleinere Firmenkunden)	0844 811 411
	Technische Unterstützung (Firmenkunden)	0844 822 844
	Kundendienst (Privat- und kleinere Firmenkunden)	0848 802 202
	Kundendienst (Firmenkunden)	0848 821 721
	Faxnummer	022 799 01 90
	Vermittlungszentrale	022 799 01 01
<b>Singapur (Singapur)</b>	Technische Unterstützung	Gebührenfreie Rufnummer: 800 6011 051
Internationale Vorwahl: <b>005</b>	Technischer Kundendienst (Penang, Malaysia)	604 633 4949
Landesvorwahl: <b>65</b>	Transaktions-Verkaufsabteilung	Gebührenfreie Rufnummer: 800 6011 054
	Verkaufsabteilung Firmenkunden	Gebührenfreie Rufnummer: 800 6011 053

Land (Stadt) Internationale Vorwahl – Landesvorwahl Stadtvorwahl	Abteilungsname oder Servicebereich, Website und E-Mail-Adresse	Bereichcodes Örtliche Rufnummern und Gebührenfreie Rufnummern
<b>Spanien (Madrid)</b>	Website: <b>support.euro.dell.com</b>	
Internationale Vorwahl: <b>00</b>	E-Mail: <b>support.euro.dell.com/es/es/emaildell/</b>	
Landesvorwahl: <b>34</b>	<b>Privat- und kleinere Firmenkunden</b>	
Stadtvorwahl: <b>91</b>	Technische Unterstützung	902 100 130
	Kundendienst	902 118 540
	Verkaufsabteilung	902 118 541
	Vermittlungszentrale	902 118 541
	Faxnummer	902 118 539
	<b>Firmenkunden</b>	
	Technische Unterstützung	902 100 130
	Kundendienst	902 118 546
	Vermittlungszentrale	91 722 92 00
	Faxnummer	91 722 95 83
<b>St. Kitts und Nevis</b>	Allgemeiner Kundendienst	Gebührenfreie Rufnummer: 1-877-441-4731
<b>St. Lucia</b>	Allgemeiner Kundendienst	1-800-882-1521
<b>St. Vincent und die Grenadinen</b>	Allgemeiner Kundendienst	Gebührenfreie Rufnummer: 1-877-270-4609
<b>Südafrika (Johannesburg)</b>	Website: <b>support.euro.dell.com</b>	
Internationale Vorwahl:	E-Mail: <b>dell_za_support@dell.com</b>	
<b>09/091</b>	Technische Unterstützung	011 709 7710
Landesvorwahl: <b>27</b>	Kundendienst	011 709 7707
Stadtvorwahl: <b>11</b>	Verkaufsabteilung	011 709 7700
	Faxnummer	011 706 0495
	Vermittlungszentrale	011 709 7700
<b>Südostasien und Länder im Pazifischen Ozean</b>	Technischer Kundendienst, Kundendienst und Verkaufsabteilung (Penang, Malaysia)	604 633 4810
<b>Taiwan</b>	Technische Unterstützung (Portables und Desktop-Computer)	Gebührenfreie Rufnummer: 00801 86 1011
Internationale Vorwahl: <b>002</b>	Technische Unterstützung (Server)	Gebührenfreie Rufnummer: 0080 60 1256
Landesvorwahl: <b>886</b>	Transaktions-Verkaufsabteilung	Gebührenfreie Rufnummer: 0080 651 228
	Verkaufsabteilung Firmenkunden	Gebührenfreie Rufnummer: 0080 651 227
<b>Thailand</b>	Technische Unterstützung	Gebührenfreie Rufnummer: 0880 060 07
Internationale Vorwahl: <b>001</b>	Technischer Kundendienst (Penang, Malaysia)	604 633 4949
Landesvorwahl: <b>66</b>	Verkaufsabteilung	Gebührenfreie Rufnummer: 0880 060 09
<b>Trinidad/Tobago</b>	Allgemeiner Kundendienst	1-800-805-8035

Land (Stadt) Internationale Vorwahl – Landesvorwahl Stadtvorwahl	Abteilungsname oder Servicebereich, Website und E-Mail-Adresse	Bereichcodes Örtliche Rufnummern und Gebührenfreie Rufnummern
<b>Tschechische Republik (Prag)</b>	Website: <a href="http://support.euro.dell.com">support.euro.dell.com</a>	
Internationale Vorwahl: <b>00</b>	E-Mail: <a href="mailto:czech_dell@dell.com">czech_dell@dell.com</a>	
Landesvorwahl: <b>420</b>	Technische Unterstützung	02 2186 27 27
Stadtvorwahl: <b>2</b>	Kundendienst	02 2186 27 11
	Faxnummer	02 2186 27 14
	TechFax	02 2186 27 28
	Vermittlungszentrale	02 2186 27 11
<b>Turks- und Caicosinseln</b>	Allgemeiner Kundendienst	Gebührenfreie Rufnummer: 1-866-540-3355
<b>Uruguay</b>	Allgemeiner Kundendienst	Gebührenfreie Rufnummer: 000-413-598-2521
<b>Venezuela</b>	Allgemeiner Kundendienst	8001-3605

# Anhang

## Dell Software-Lizenzvereinbarung

Dies ist eine rechtlich bindende Vereinbarung zwischen Ihnen, dem Anwender, und Dell Products, L.P. (im Folgenden als „Dell“ bezeichnet). Diese Vereinbarung gilt für sämtliche mit dem Dell-Produkt ausgelieferte Software, für die zwischen Ihnen und dem Hersteller oder Eigentümer der Software (zusammenfassend als „Software“ bezeichnet) keine separate Lizenzvereinbarung existiert. Durch Öffnen des Softwarepakets bzw. der Softwarepakete, durch die Installation oder das Herunterladen der Software, oder durch die Verwendung der auf Ihrem Computer vorinstallierten oder darin integrierte Software erkennen Sie die Bedingungen dieser Vereinbarung an. Wenn Sie diesen Bedingungen nicht zustimmen, schicken Sie sämtliche Software-Komponenten (Disketten, schriftliche Dokumente und Verpackungsmaterialien) sofort zurück und löschen Sie die vorinstallierte oder integrierte Software.

Sie dürfen jeweils nur eine Kopie der Software auf einem Computer verwenden. Wenn Sie über mehrere Lizenzen der Software verfügen, dürfen Sie gleichzeitig so viele Kopien verwenden, wie Sie Lizenzen besitzen. „Verwenden“ bedeutet das Laden der Software in den temporären oder permanenten Speicher eines Computers. Die Installation auf einem Netzwerkservers, die ausschließlich zur Verteilung an andere Computer bestimmt ist, gilt nicht als „Verwendung“, wenn (jedoch nur wenn) Sie für jeden Computer, an den die Software verteilt wird, über eine separate Lizenz verfügen. Sie müssen sicherstellen, dass die Zahl der Personen, die die auf einem Netzwerkservers installierte Software verwenden, nicht die Zahl der von Ihnen erworbenen Lizenzen übersteigt. Wenn die Zahl der Personen, die die auf einem Netzwerkservers installierte Software verwenden, die Zahl Ihrer Lizenzen überschreitet, müssen Sie so viele zusätzliche Lizenzen erwerben, dass die Zahl der Lizenzen der Zahl der Anwender entspricht. Erst dann dürfen Sie zusätzlichen Anwendern die Arbeit mit der Software erlauben. Sofern es sich bei Ihnen um einen kommerziellen Kunden oder um eine Tochtergesellschaft von Dell handelt, räumen Sie hiermit Dell, oder einem von Dell ausgewählten Beauftragten, das Recht ein, Ihre Verwendung der Software während der normalen Geschäftszeiten zu überprüfen. Sie erklären sich ferner dazu bereit, mit Dell bei einer solchen Überprüfung zu kooperieren und Dell sämtliche Aufzeichnungen verfügbar zu machen, die mit Ihrer Verwendung der Software normalerweise zu tun haben. Die Überprüfung beschränkt sich auf die Bestätigung der Einhaltung der Bedingungen dieser Vereinbarung.

Die Software ist durch Copyright-Gesetze der USA und internationale Verträge geschützt. Sie dürfen eine Kopie der Software als Sicherungskopie oder für Archivierungszwecke erstellen oder sie auf eine einzelne Festplatte übertragen, vorausgesetzt, Sie bewahren das Original ausschließlich als Sicherungskopie oder für Archivierungszwecke auf. Sie dürfen die Software weder verleihen oder leasen noch die schriftlichen Begleitmaterialien der Software kopieren. Sie sind jedoch berechtigt, die Software und alle Begleitmaterialien dauerhaft an einen anderen zu übertragen, wenn Sie keine Kopien der Software behalten und sich der Empfänger bereit erklärt, diese Bedingungen einzuhalten. Jede derartige Übertragung muss das neueste Update und sämtliche früheren Versionen umfassen. Sie dürfen die Software nicht zerlegen (d. h. kein „Reverse-Engineering“ zur Wiederherstellung des Quellcodes durchführen), dekompileieren oder disassemblieren. Wenn das mit Ihrem Computer ausgelieferte Software-Paket sowohl 3,5-Zoll- als auch 5,25-Zoll-Disketten enthält, dürfen Sie nur die für Ihren Computer geeigneten Disketten verwenden. Sie dürfen die Disketten nicht auf einem anderen Computer oder Netzwerk verwenden und sie weder verleihen, vermieten noch leasen. Wenn Sie sie an einen anderen Benutzer übertragen, darf dies ausschließlich auf die nach dieser Vereinbarung erlaubte Weise geschehen.

### **Beschränkte Haftung**

Dell gewährleistet, dass die Software-Disketten bei normaler Verwendung für einen Zeitraum von neunzig (90) Tagen ab dem Empfangsdatum keine Material- oder Herstellungsmängel aufweisen. Diese Gewährleistung ist auf Sie beschränkt und nicht übertragbar. Sämtliche implizierten Gewährleistungen sind auf einen Zeitraum von neunzig (90) Tagen ab dem Empfangsdatum der Software beschränkt. In einigen Jurisdiktionen ist die Einschränkung der Dauer einer implizierten Gewährleistung nicht zulässig, sodass diese Einschränkung auf Sie möglicherweise nicht zutrifft. Die gesamte Haftung von Dell und seinen Lieferanten und Ihr ausschließlicher Rechtsanspruch besteht in (a) der Rückerstattung des für die Software bezahlten Kaufpreises oder (b) dem Ersatz von Disketten, die diesen Garantiebedingungen nicht entsprechen und die, versehen mit einer Rücksende-Autorisierungsnummer, auf Ihre Kosten und Ihr Risiko, an Dell zurückgesendet werden. Diese eingeschränkte Haftung ist ungültig, wenn die Beschädigung der Disketten auf einen Unfall, fahrlässige oder unsachgemäße Behandlung oder darauf zurückzuführen ist, dass diese Disketten durch eine dritte Partei gewartet oder verändert wurden. Die Gewährleistung für die Ersatzdisketten gilt für den Rest der ursprünglichen Garantiefrist oder für dreißig (30) Tage (den jeweils längeren Zeitraum).

Dell garantiert NICHT, dass die Funktionen der Software Ihren Anforderungen entsprechen oder dass die Ausführung der Software ununterbrochen oder fehlerfrei erfolgt. Die Verantwortung für die Auswahl der Software zur Erreichung der damit bezweckten Ergebnisse sowie für ihre Verwendung und die damit erzielten Ergebnisse liegt bei Ihnen.

FÜR DIE SOFTWARE UND SÄMTLICHE DAZUGEHÖRENDE SCHRIFTLICHEN MATERIALIEN WERDEN ALLE ANDEREN AUSDRÜCKLICHEN ODER IMPLIZIERTEN GARANTIEEN, EINSCHLIESSLICH, JEDOCH NICHT BESCHRÄNKT AUF, IMPLIZIERTE GARANTIEEN DER HANDELSÜBLICHEN QUALITÄT ODER DER TAUGLICHKEIT FÜR EINEN BESTIMMTEN ZWECK, VON DELL, FÜR DAS UNTERNEHMEN SELBST UND FÜR SEINE LIEFERANTEN, ABGELEHNT. Diese beschränkte Garantie gibt Ihnen bestimmte Rechte. Möglicherweise verfügen Sie über weitere Rechte, die in unterschiedlichen Jurisdiktionen verschieden sind.



UNTER KEINEN UMSTÄNDEN IST DELL ODER EINER SEINER LIEFERANTEN FÜR IRGENDWELCHE SCHÄDEN HAFTBAR (EINSCHLIESSLICH, JEDOCH NICHT BESCHRÄNKT AUF, SCHÄDEN, DIE AUS DEM VERLUST VON UNTERNEHMENSPROFITEN, GESCHÄFTSUNTERBRECHUNGEN, DEM VERLUST VON FIRMENDATEN ODER SONSTIGEN FINANZIELLEN VERLUSTEN BERUHEN), DIE AUS DER VERWENDUNG ODER DER UNFÄHIGKEIT ZUR VERWENDUNG DER SOFTWARE RESULTIEREN; SELBST WENN AUF DIE MÖGLICHKEIT SOLCHER SCHÄDEN HINGEWIESEN WORDEN IST. Da der Ausschluss oder die Einschränkung der Haftung für Folge- oder Begleitschäden in manchen Jurisdiktionen nicht zulässig ist, trifft die obige Einschränkung für Sie möglicherweise nicht zu.

### **U.S. Government Restricted Rights**

The software and documentation are "commercial items" as that term is defined at 48 C.F.R. 2.101, consisting of "commercial computer software" and "commercial computer software documentation" as such terms are used in 48 C.F.R. 12.212. Consistent with 48 C.F.R. 12.212 and 48 C.F.R. 227.7202-1 through 227.7202-4, all U.S. Government end users acquire the software and documentation with only those rights set forth herein. Contractor/manufacturer is Dell Products, L.P., One Dell Way, Round Rock, Texas 78682.

### **Allgemeine Hinweise**

Diese Lizenz ist gültig, bis sie gekündigt wird. Sie wird ungültig unter den hierin festgelegten Bedingungen oder wenn Sie irgendwelche Vorschriften dieser Vereinbarung verletzen. Sie verpflichten sich, nach der Beendigung der Vereinbarung die Software und die Begleitmaterialien, sowie sämtliche davon angefertigten Kopien, zu vernichten. Diese Vereinbarung unterliegt den Gesetzen des Staates Texas. Jede Verfügung dieser Vereinbarung kann einzeln gekündigt werden. Wenn sich eine Verfügung als nicht durchführbar erweisen sollte, hat dies keine Auswirkung auf die restlichen Verfügungen, Bestimmungen oder Bedingungen dieser Vereinbarung. Diese Vereinbarung ist für Folgevereinbarungen und Abtretungsempfänger bindend. Dell und die Gegenseite verpflichten sich, bezüglich der Software und dieser Vereinbarung, im hierbei rechtlich maximal zulässigen Maß, auf das Recht eines Verfahrens vor einem Schöffengericht zu verzichten. Da dieser Verzicht in manchen Jurisdiktionen rechtsungültig sein kann, trifft er für Sie möglicherweise nicht zu. Sie erkennen an, dass Sie diese Vereinbarung gelesen und verstanden haben, dass Sie sich an ihre Bestimmungen halten werden und dass dies den vollständigen und ausschließlichen Text der zwischen Ihnen und Dell bezüglich der Software bestehenden Vereinbarung darstellt.



# Index

## A

Ausrichten von  
Tintenpatronen, 66

## D

Dell  
Kontakt aufnehmen zu, 77

Dell All-In-One Center  
aufrufen, 56  
Kopieren, Bereich, 56  
Kreative Aufgaben, Bereich, 56  
Scannen, Bereich, 56  
verwenden, 55  
Vorschau, Bereich, 56

Dell Druckerratgeber  
aufrufen, 53  
verwenden, 53

Dell Picture Studio v2.0  
verwenden, 58

Druckeinstellungen  
aufrufen, 57  
Registerkarte „Drucklayout“, 58  
Registerkarte  
„PapierEinstellungen“, 58  
Registerkarte  
„Qualität/Kopien“, 58

Düsen, der Tintenpatronen  
Reinigen, 67

## E

Einlegen  
Fotokarten, 28  
Fotopapier, 28  
Glückwunschk., 28  
Karteikarten, 28  
Karten, 28  
Postkarten, 28  
Transferpapier zum Aufbügeln, 28  
Transparentfolien, 28  
Umschläge, 27

## F

Faxen, 43

Fehlermeldung  
Datenfehler, 74  
Druckkopf, 74  
Druckschlitten, 74  
Papierfach leer, 74  
Papierstau, 74  
Papiervorschub, 74  
Reservetank, 74  
Scanschlitten, 74  
Systemsteuerung, 74  
Wenig Tinte, Warnmeldung, 74

Fehlermeldungen  
Kein Papier, 74  
Papierstau, 74

Fehlermeldungen und blinkende  
Lichter, 74

Fehlersuche  
Kein Papier, Meldung, 74

Fotokarten  
Einlegen, 28

Fotopapier  
Einlegen, 28

Fotos  
Drucken, 33

## G

Glanzpapier  
Einlegen, 28

Glückwunschk.  
Einlegen, 28

## K

Karteikarten  
Einlegen, 28

Karten  
Einlegen, 28

Kein Papier, Meldung, 74

Kopieren, 35  
Software, 36

Kundendienst  
Kontakte zu Dell, 77

## M

Mehrere Kopien, 58

Meldungen, Fehler  
Druckkopf, 74  
Druckschlitten, 74

- Kein Papier, 74
- Papierstau, 74
- Papiervorschub, 74
- Scanschlitten, 74
- Systemsteuerung, 74

## P

- Papierablage, 11
- Papiersortensensor
  - ausschalten, 30
- Papierstau, Meldung, 74
- Patronen, Tinte
  - ausrichten, 66
  - ersetzen, 63
- PictBridge, 49
- Postkarten
  - Einlegen, 28
- Probleme
  - Laufwerke, 69

## R

- Randloses Drucken, 34
- Registerkarte „Drucklayout“, 58
- Registerkarte
  - „Papiereinstellungen“, 58
- Registerkarte
  - „Qualität/Kopien“, 58
- Reinigen
  - der Tintenpatronendüsen, 67

## S

- Software
  - Dell All-In-One Center, 55
  - Dell Druckerratgeber, 53
  - Druckeinstellungen, 57
  - Speicherkarten-Manager, 59

- Speicherkarte, Einlegen
  - CompactFlash, 49
  - Memory Stick, 49
  - MultiMedia, 49
  - Secure Digital, 49
  - SmartMedia, 49

- Speicherkarten-Manager
  - aufrufen, 59
  - verwenden, 59

## Spezialpapier

- Fotokarten, 28
- Fotopapier, 28
- glänzend, 28
- Glückwunschkarten, 28
- Karteikarten, 28
- Karten, 28
- Postkarten, 28
- Transferpapier zum Aufbügeln, 28
- Transparentfolien, 28
- Umschläge, 27

## T

- Tintenpatronen
  - ausrichten, 66
  - ersetzen, 63
  - Reinigen, 67
- Transferpapier zum Aufbügeln
  - Einlegen, 28

## U

- Umschläge
  - Einlegen, 27

## V

- Versenden als E-Mail
  - Dokument, 43
  - gescanntes Bild, 43